



**SÜRDÜRÜLEBİLİRLİK
RAPORU 2019**

İçindekiler

KASTAMONU ENTEGRE HAKKINDA

Kastamonu Entegre Hakkında
Üretim Tesisleri
Markalar
Ürünler
Misyon&Vizyon, Stratejik Öncelikler
Temel Değerler
Yönetişim
Ödüllerimiz
Üyeliklerimiz

5-14

İŞİMİZİ SORUMLU YÖNETİM ANLAYIŞI İLE YAPMAK

Ekonomik Performans
Etik ve Uyum
Denetim ve Risk Yönetimi
İnovasyon ve Ar-Ge
Sorumlu Tedarik Zinciri Yönetimi
Tedarikçi Değerlendirme
Ürün Kalitesi ve Güvenliği
Ürün Kalite ve Güvenlik Kontrolleri
Uygulanan Kalite Yönetim Sistemleri
Toplam Kalite Yönetimi Yolculuğu
Müşteri ve Bayi Memnuniyeti

18-26

ÇALIŞAN ODAKLILIK

İnsan Kaynakları Yönetimi
İnsan Kaynakları Politikası
Çalışan Profili
Fırsat Eşitliği
Nitelikli İşgücünü Çekme ve Elinde Tutma
Çalışan Gelişimi ve Eğitimi
Performans ve Kariyer Yönetimi
İş Sağlığı ve Güvenliği

27-33

DOĞAL DENGİYİ KORUMAK

Çevre Yönetimi
Çevre Politikası
Sürdürülebilir Orman Yönetimi
Malzeme Yönetimi ve Geri Dönüştürülmüş Malzeme Kullanımı
İklim Değişikliği ile Mücadele ve Enerji Yönetimi
Ormanlar ve Karbon Döngüsü
Fosil Yakıt Yerine
Isıl Verimlilik
Su Yönetimi
CO₂ Emisyonu
Enerji Yönetimi
Enerji Tüketimleri
Enerji Yoğunlukları
Enerji Verimliliği Çalışmaları
Atık Yönetimi

34-44

TOPLUMA KATKI SAĞLAMAK

Toplumsal Yatırım

45-51

DOKÜMANTASYON

Karbon Ayak İzi (Kai) Hesaplamalar
Paydaşlarla İletişim

52-54

SÜRDÜRÜLEBİLİRLİK YAKLAŞIMI

Sürdürülebilirlik Yaklaşımı
Sürdürülebilirlik Stratejisi
Sürdürülebilirlik Politikası
Sürdürülebilirlik Öncelikleri
Birleşmiş Milletler Sürdürülebilir Kalkınma Hedefleri ve Kastamonu Entegre
Paydaş Diyalogu

15-17

Rapor Hakkında

Kastamonu Entegre olarak, global marka olma vizyonumuza etik, şeffaf ve hesap verebilir bir yönetim anlayışı ile ilerlemekteyiz. 50 yıldır süregelen faaliyetlerimizi çevresel, ekonomik, sosyal katkı ve etkilerimizin farkında olarak gerçekleştiriyoruz.

Okumakta olduğunuz rapor, şirketimizin 1 Ocak – 31 Aralık 2019 tarihleri arasındaki

Türkiye operasyonlarının sürdürülebilirlik performansını içermektedir.

Bu rapor, Kastamonu Entegre Sürdürülebilirlik Çalışma Grubu tarafından, Küresel Raporlama Girişimi (Global Reporting Initiative - GRI) Standartlarından esinlenilerek ve değer zincirimizin her aşaması dikkate alınarak hazırlanmıştır. Aynı zamanda Birleşmiş Milletler

Sürdürülebilir Kalkınma Hedefleri de rapora önemli girdi sağlamıştır. Sürdürülebilirlik öncelikleri, Paydaş ve Sürdürülebilirlik Komitesi geri bildirimlerine göre belirlenmiştir.

Önümüzdeki dönemlerde de raporlama çalışmalarımızı devam ettirmeyi ve paydaşlarımızın beklentileri doğrultusunda geliştirmeyi hedefliyoruz.

Çevresel etkileri asgari düzeye indirmek amacıyla Kastamonu Entegre 2019 Sürdürülebilirlik Raporunu dijital olarak hazırladık ve www.keas.com.tr adresinden görüşlerinize sunuyoruz.

Soru ve önerilerinizi surdurulebilirlik@keas.com.tr adresi üzerinden iletebilirsiniz.

CEO Mesajı

Değerli Paydaşlarımız,

Elli yılı geride bırakan köklü bir kuruluş olarak, doğanın sıcaklığını ve saflığını ürünlerimizle mekânlara taşıyıp, sadece ülkemizde değil farklı coğrafyalardaki milyonlarca insanın yaşamında, doğadan hayata uzanan bir köprü olmaya devam ediyoruz.

Tüm ülkeleri etkisi altına alan pandemi sürecinde doğa bizlere, ekonomik büyümeyi dünyamızdaki kaynakları tüketmeden, verimli bir biçimde gerçekleştirmenin yollarını aramanın ve iş süreçlerimizin çevresel etkisinin farkında olarak hareket etmenin en büyük sorumluluğumuz olduğu gerçeğini bir kez daha hatırlattı. Kurumsal yönetim ilkelerimizin ayrılmaz bir unsuru olan sürdürülebilirlik yaklaşımı ile yaptığımız çalışmalar ise bu konuda doğru yolda olduğumuzun en güzel kanıtı oldu.

Toplum sağlığını güvence altına almanın hayati önem taşıdığı bu dönemde, Teknopark İstanbul'daki Ar-Ge çalışmalarımız sonucu geliştirdiğimiz Hijyen+ özellikli parke ve panel ürünlerimizle hijyenik ürün gamımızı büyüttük.

Bu yenilikçi ürünlerle, tasarımlarda sadece estetiği değil aynı zamanda sağlıklı çözümlere olan ihtiyacı da gidererek güvenli yaşam alanlarının oluşturulmasını hedefliyoruz.

Pandemi, tedarik zincirimizin güvenilirliği, çevikliği ve yeni bir duruma uyum sağlama yeteneği açısından da zorunlu bir test oldu. Bu anlamda süreci oldukça başarılı bir şekilde yönettik. Yerel üretimi destekleyerek, istihdamın artırılması ve mesafeye bağlı CO2 emisyonunun azaltılması bakımından önem teşkil eden yerlileştirme projemizin bu süreçte çok faydasını gördük. İş süreçlerini hızla değiştiren yeni teknolojiler doğrultusunda verimliliğimizi ve hızımızı arttıran, rekabet üstünlüğü sağlayan dijital dönüşüm projeleri geliştirmeye devam ediyoruz.

Türkiye'de endüstriyel ormancılık ve sürdürülebilir orman yönetimi alanında faaliyet gösteren ilk ve tek kuruluş olan ENAT A.Ş.'nin ikinci büyük ortağı olarak, tesislerimizin olduğu bölgelerde örnek çalışmalar yürütüyoruz. Bu anlamda Bulgaristan'da plantasyon çalışması başlattık.

Ağaç bazlı panel sektöründe Türkiye'de ilk, dünyada ise üç büyük global firmadan biri olarak hazırladığımız sürdürülebilirlik raporumuzun ikincisini sizlerle buluşturmanın gururunu yaşıyoruz. Gelecek nesillerin iyi yaşam hakkına duyduğumuz saygı ve sorumluluk bilinciyle hayata geçirdiğimiz çalışmalar önümüzdeki yıllarda da devam edeceğiz.

Ülkemiz ve dünya adına çevre ve sürdürülebilirlik alanındaki çalışmaların hızla gelişip yol almasını ve tüm canlıların yaşama hakkına saygı duyulan sağlıklı bir dünyaya hep birlikte kavuşabilmeyi diliyorum.

Sevgi ve saygılarımla,

Haluk Yıldız
CEO



► Kastamonu Entegre Hakkında

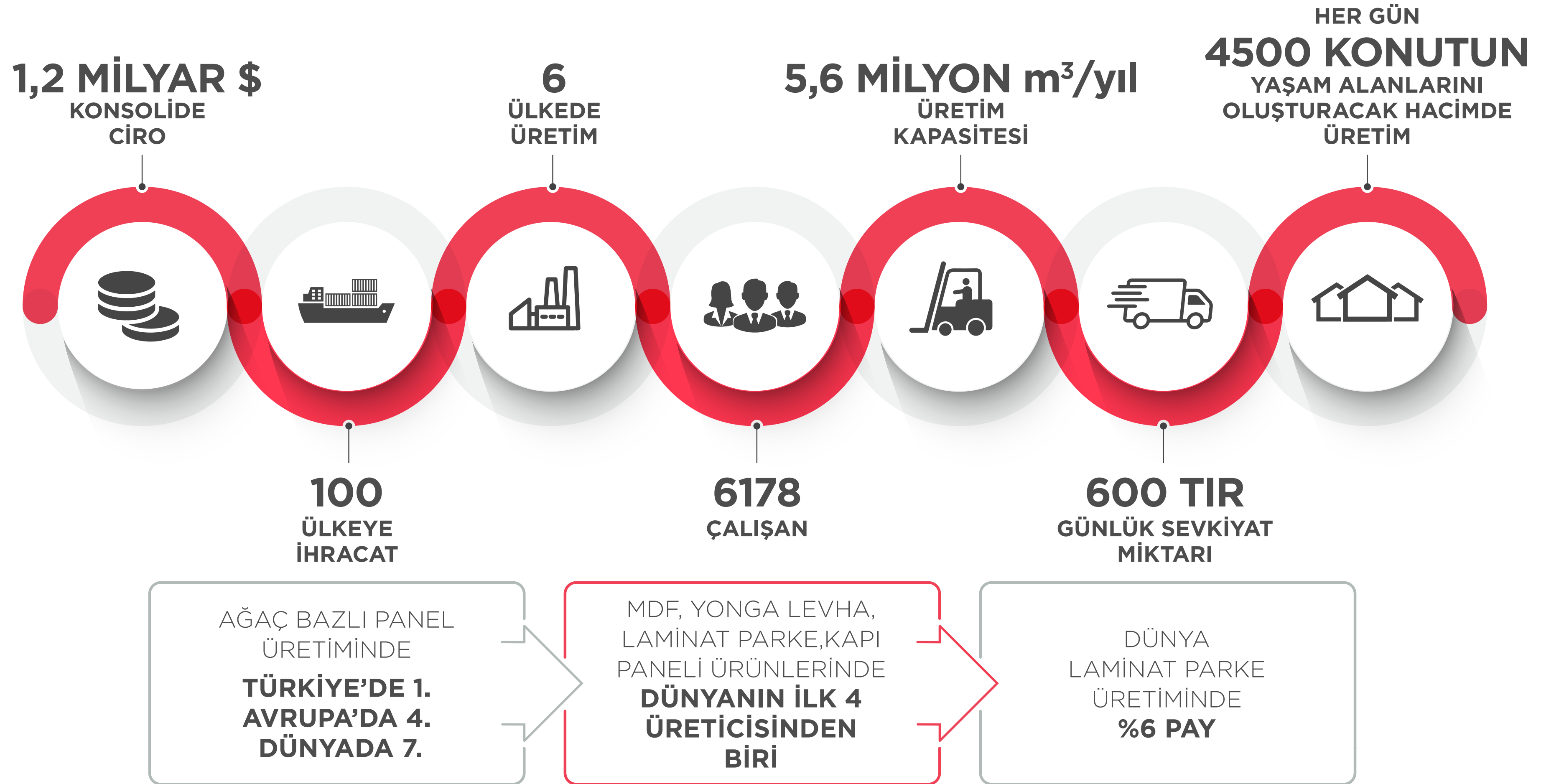


KASTAMONU ENTEGRE HAKKINDA

SÜRDÜRÜLEBİLİRLİK YAKLAŞIMI
İŞİMİZİ SORUMLU YÖNETİM ANLAYIŞI İLE YAPMAK
ÇALIŞAN ODAKLILIK
DOĞAL DENGİYİ KORUMAK
TOPLUMA KATKI SAĞLAMAK
DOKÜMANTASYON

Kastamonu Entegre Hakkında

50 yıl önce, yüzde yüz yerli sermayeli olarak ağaç bazlı panel sektöründe faaliyet göstermek üzere İstanbul'da kurulan şirketimiz, bugün "İtalya'nın En Büyük Türk Yatırımcısı" ve "Rusya pazarının en büyük MDF üreticisi ve ihracatçısı" olarak dünya çapında 6 ülkedeki üretim tesisi ile Türkiye'nin ve dünyanın üretici gücü olmaya devam ediyor.



Üretim Tesisleri



Markalar

TEKNOPAN YONGA LEVHA
YONGAPAN YONGA LEVHA
MEDEPAN (MEDYİ GEYTA YÜZLÜKLÜKTA LİF LEVHA)



TEKNOLAM MELAMİN KAPLI YONGA LEVHA
YONGALAM MELAMİN KAPLI YONGA LEVHA
MEDELAM MELAMİN KAPLI MEDY



FLOORPAN Laminat Parke
ARTFLOOR Laminat Parke



PRINTPAN BOYALU PANEL
LIGHTPAN DEKORATİF PANEL



DOORLAM MELAMİN KAPLI PANEL



DORPAN HAZIR KAPLI PANELİ



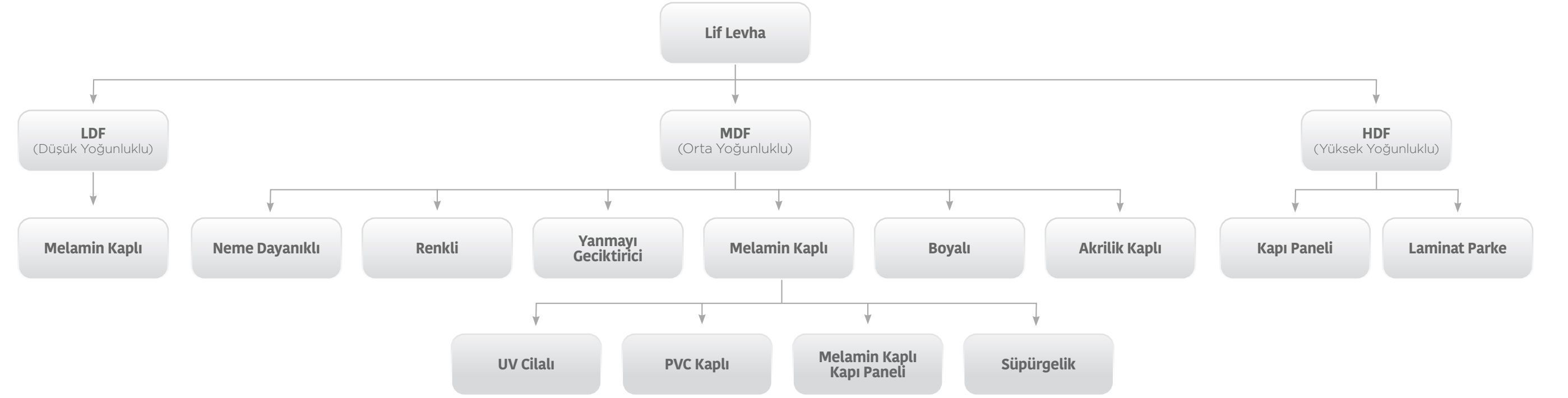
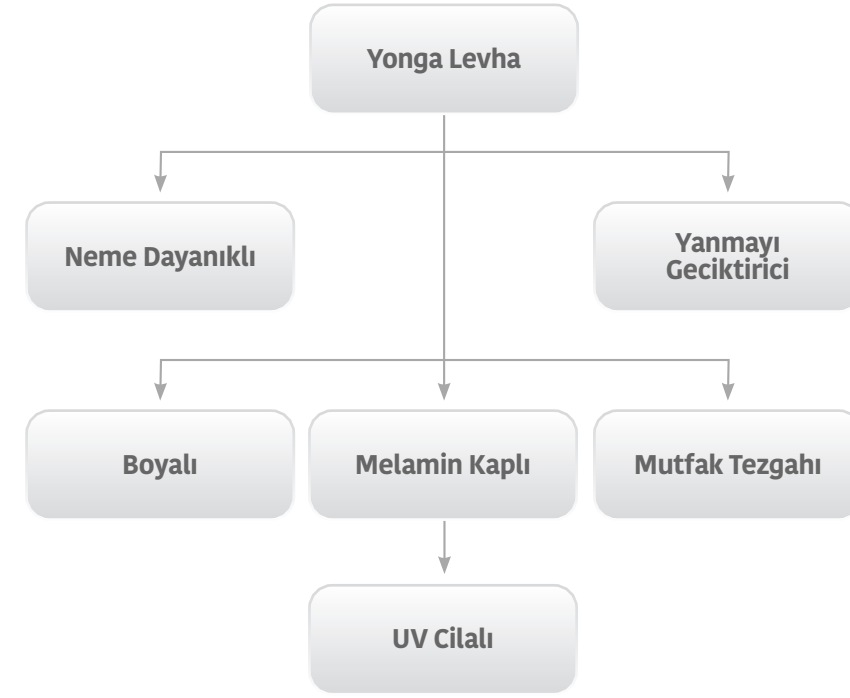
EVOGLOSS PÜREY KAPLI PANEL
GlossMAX PRO ARIŞLI LAMİNE PANEL
MATTPLUS BÜYÜK BÜYÜK PANEL
GLOSSMAX ARIŞLI LAMİNE PANEL
NON SCRATCH ACRYLIC PANEL MELAMİN KAPLI PANEL



NEOTOP LAMİNE TEZGAH
TECHNOTOP LAMİNE TEZGAH



Ürünler



NEME DAYANIKLI



YANMAYI GECİKTİRİCİ



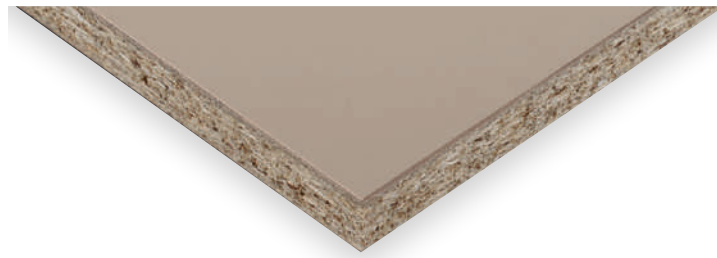
MELAMİN KAPLI



BOYALI



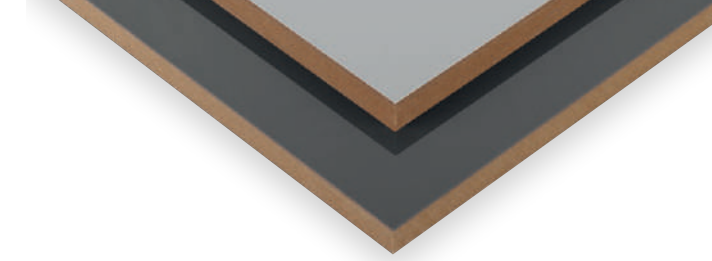
UV CİRALI



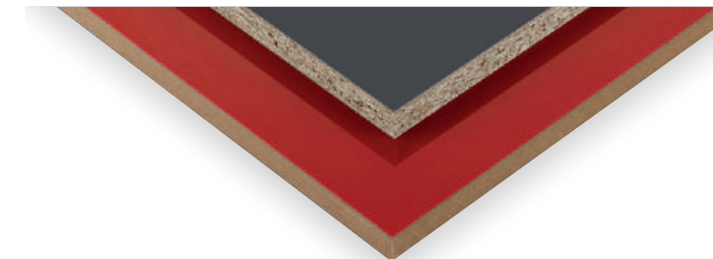
HAM ve KAPLI



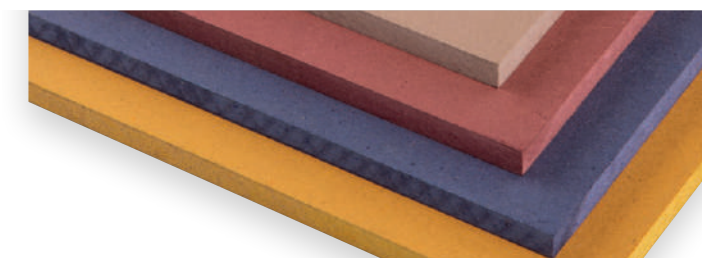
AKRİLİK KAPLI



PVC KAPLI



RENKLİ



LAMİNAT PARKE



► Misyon & Vizyon, Stratejik Öncelikler


Misyon


Ağaç bazlı panel sektöründe, tüm paydaşların beklentilerini en üst düzeyde karşılayacak, kaliteli, yenilikçi, güvenilir ve çevre dostu ürünler ile konforlu yaşam alanlarına değer katmak.


Vizyon


Ağaç bazlı panel sektöründe, dünyada ilk beş üreticiden biri olmak ve Kastamonu Entegre'yi global bir marka haline getirmek.


Stratejik Öncelikler


 **Sürdürülebilir Büyüme**
Ciro, kârlılık, üretim hacmi ve tedarik zincirini dengeli bir şekilde yönetmek; kaynakları etkin kullanarak büyümeyi devamlı kılmak


 **Müşteri ve Kullanıcı Odaklılık**
Müşterilerin ve kullanıcıların (usta, mimar, marangoz ve son tüketici) ihtiyaç ve beklentilerini karşılamayı birincil hedef olarak benimsemek

 **Operasyonel Mükemmellik ve Çeviklik**
İşleri optimum verimlilikle ve paydaşların beklentilerini karşılayacak kalitede yapmak; değişen şartlara hızlı uyum sağlamak

 **Dijital Dönüşüm**
Şirketin önceliklerini ve stratejilerini destekleyen dijitalleşme projelerini (büyük veri, Endüstri 4.0, yapay zeka, vb.) hayata geçirerek dijital işletmeye dönüşmek

 **İnovasyon ve Sürdürülebilirlik**
Rekabetçi olmak ve müşteri/kullanıcı ihtiyaçlarını karşılamak için yeni ürün, hizmet ve iş modelleriyle değer üretmek; ekonomik, sosyal ve çevresel sürdürülebilirliği sağlamaya yönelik projeler geliştirmek

 **Global Düşünme**
Faaliyet ve süreçleri Kastamonu Entegre'nin global yapısını düşünerek tasarlamak ve başarılı uygulamaları yaygınlaştırmak

 **İnsan Odaklı Yaklaşım**
İç ve dış paydaşlarla yapılan tüm çalışmalarda insan odağını ön planda tutmak

Temel Değerler



Adalet Duygusu ve Dürüstlük

- ✓ Bütün çalışanlarımıza eşit fırsatlar sunar ve adil şekilde davranırız.
- ✓ Tüm paydaşlarımızla ilişkilerimizi, dürüstlük, adalet ve güven üzerine kurarız.
- ✓ Sözlerimizde ve davranışlarımızda doğru, açık ve tutarlıyız.
- ✓ Herkesin düşüncesini ifade etmesini teşvik ederiz.



Şeffaflık

- ✓ Açık iletişim içinde çalışırız.
- ✓ Bilgi ve tecrübelerimizi paylaşıyoruz.
- ✓ Geri bildirim kültürü ile çalışırız.
- ✓ Sorgulama kültürü ile fikirlerimizi paylaşıyoruz.



Bağlılık

- ✓ Yüksek motivasyon ile çalışmayı sağlarız.
- ✓ Başarıyı teşvik eder, ödüllendiririz.
- ✓ Birbirimize destek oluruz.
- ✓ Güçlü ve öğrenen bir organizasyonun parçasıyız.



Sorumluluk

- ✓ Risk gördüğümüz ortamların oluşmasına izin vermeyiz.
- ✓ Etik değerler ve ilkeler çerçevesinde davranırız.
- ✓ Bütünsel sorumluluk ile görevimizi yaparız.
- ✓ Sözlerimizin, davranışlarımızın sonuçlarını öngörür, sorumluluğunu taşırız.



Sürekli Gelişim

- ✓ Bilim ışığında araştırır, sorgularız.
- ✓ Değişimi takip ederek parçası oluruz.
- ✓ Ekip arkadaşlarımızın potansiyellerini ve değer yaratmalarını destekleriz.
- ✓ Kendimizi sürekli yeniler, geleceğe hazırlarız.



Ekip Çalışması

- ✓ Global bir ekibin parçası olarak aynı hedef için birlikte çalışırız.
- ✓ Fikir, teknoloji ve yetenekleri paylaşır hedefe ekip olarak ulaşırız.
- ✓ Bireysel ve ekip olarak birbirimize güveniriz, sorumluluğu paylaşıyoruz.
- ✓ Zorluklardan yılmayız, birbirimizden öğreniriz.



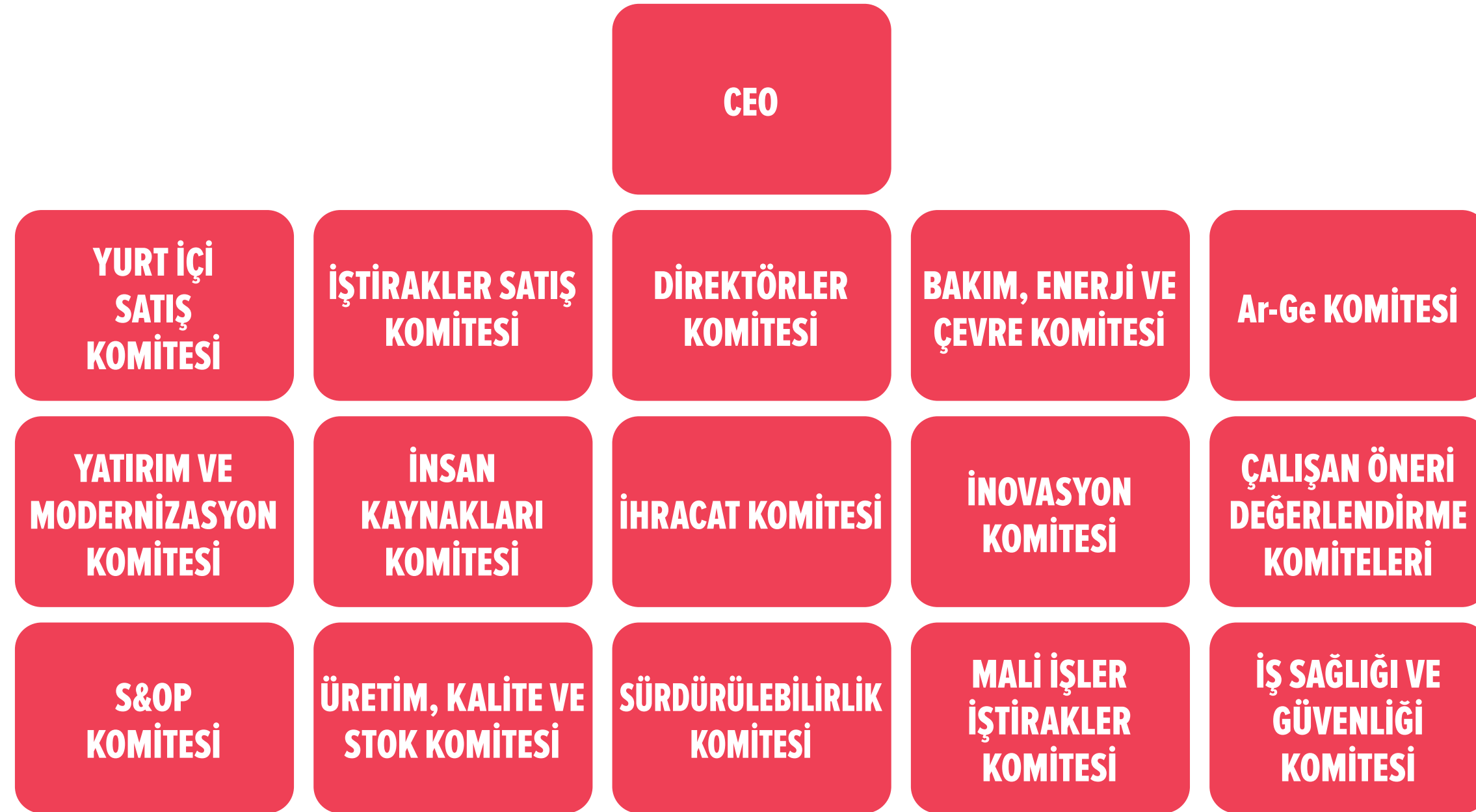
İnsana ve Doğaya Saygı

- ✓ Birbirimize önem veririz.
- ✓ Farklılıklara saygı ile yaklaşırız.
- ✓ Çevreye ve doğaya saygılı, sosyal sorumluluklarımızın bilincinde çalışırız.
- ✓ İlişki ve iletişimimizi saygı çerçevesinde kurarız.

Yönetişim

Kastamonu Entegre kurumsal yönetim anlayışımızın temelini, şeffaflık, dürüstlük, etik davranış ve yasal mevzuata uyum ilkeleri oluşturuyor. En üst düzey idari organ olan ve 4 kişiden oluşan Yönetim Kurulumuz, aldığı stratejik kararlarla, şirketin risk, büyüme ve getiri dengesini en uygun düzeyde tutarak akılcı ve tedbirli risk yönetimi anlayışıyla şirketin öncelikle uzun vadeli çıkarlarını gözeterek şirketi idare ve temsil ediyor.

Temel değerlerimiz olan sorumluluk alma ve ekip çalışması ilkesi etrafında, proaktif ve sinerjik katılımı belirli periyotlarda bir araya gelen çalışma komitelerimiz de, şirketin stratejik hedeflerine ulaşma noktasında birlikte hareket ediyor.



Sol Ön
AHMET YAHYA KİĞİLİ
Yönetim Kurulu Başkanı

Sağ Arka
MEHMET AVNİ KİĞİLİ
İcra Kurulu Başkanı

Sol Arka
HALUK YILDIZ
Ağaç Grubu Başkanı
Kastamonu Entegre CEO'su

Sağ Ön
MEHMET ORHAN İDİL
Yönetim Kurulu Üyesi

Ödüllerimiz

İnovaliğ

Ticaret Bakanlığı koordinasyonunda Türkiye İhracatçılar Meclisi (TİM) tarafından düzenlenen "Türkiye İnovasyon Haftası"nda gerçekleşen ödül töreni İnovaLİG'de 1216 şirket arasından "İnovasyon Stratejisi" kategorisinde ikinci olduk.

Capital

Capital Dergisi'nin "Yurt Dışında Kurulu En Büyük Türk Şirketleri" araştırmasında, "Ciroda yurt dışı payı" kategorisinde, ilk 10'daki yerimizi koruduk. Kastamonu İtalya "Yurt dışında en hızlı büyüyen şirketler" listesine 3. sıradan giriş yaptı. "Yurt dışında kurulu en büyük 50 Türk şirketi" kategorisinde Kastamonu Rusya 20., Kastamonu Romanya ise 31. sırada yer aldı. Kastamonu Bulgaristan ve Natron Hayat (Bosna Hersek) ise, "Yurt dışında kurulu Türk şirketlerinde 2. Lig" listesinde, 50 şirket arasında 11. ve 17. sıralarda yer aldı.

Kal-Der

Türkiye Kalite Derneği tarafından düzenlenen 22. Kalite Çemberleri Paylaşım Konferansı'nda "Kalite Çemberi" kategorisinde 2 projemizle ödüle değer görüldük. Romanya ekibimiz ise konferansa katılım gösteren ilk yabancı ekip oldu.

ISO 500

Türkiye'nin 500 Büyük Sanayi Kuruluşu (İSO 500) araştırmasında on yılı aşkın süredir ilk elli içinde yer alan şirketimiz, 2019 yılında da bu geleneği bozmadı.

TÜSİAD SD²

TÜSİAD Sanayide Dijital Dönüşüm (SD²) programında ODTÜ Teknokent şirketi Büyütech ile geliştirdiğimiz proje, 2019 Başarı Hikâyeleri Töreni'nde bağımsız jüri tarafından "ticarileşme potansiyeli"ne sahip çözüm dosyası olarak ödüllendirildi.

10. Enerji Verimliliği Forumu

Gebze ve Balıkesir tesislerimiz, enerji verimliliği alanında Türkiye'nin en büyük ve en önemli etkinliklerinden biri olan 10. Enerji Verimliliği Forumu ve Fuarı'nda başarı belgesi aldı.

Harry Earl Memorial Award

"Uluslararası Panel Ürünleri Sempozyumu"nda Dr. Harry Earl'ü anmak üzere verilen Harry Earl Memorial ödülünün bu yılki sahipleri Kastamonu Entegre Ar-Ge ekibinde yer alan iki çalışanımız oldu.

Türkiye Teknoloji Geliştirme Vakfı

Türkiye Teknoloji Geliştirme Vakfı (TTGV) tarafından düzenlenen Genç İnovasyon Lideri Programı'na, en genç aday olarak İş Planlama ve İnovasyon Direktörlüğü'nde görev alan çalışanımız seçildi.

PERYÖN

Türkiye İnsan Yönetimi Derneği (PERYÖN) tarafından 11.si düzenlenen "İnsana Değer Ödül Töreni"nde "İnsan Kaynaklarında Dijital Dönüşüm ve İnovasyon" kategorisinde, "Geleneksel Bir Sektörde İnovasyon Kültürü İnşa Etme" uygulaması ile jüri özel ödülüne layık görüldük.



Üyeliklerimiz

Sektörel dernekler ve işbirliği yaptığımız sivil toplum kuruluşları ile ilişkilerimizi önemsiyor, bu kurum ve kuruluşlar tarafından düzenlenen toplantı ve organizasyonlara aktif katılım sağlıyoruz.

MDF ve Yonga Levha Sanayicileri Derneği (YOMSAD)
Türkiye Orman Ürünleri Sanayicileri ve İş Adamları Derneği (TORİD)
Türkiye İnsan Yönetimi Derneği (PERYÖN)
Türkiye Kalite Derneği (KalDer)
Etik ve İtibar Derneği (TEİD)
Çevre ve Kültür Değerlerini Koruma ve Tanıtma Vakfı (ÇEKÜL)
Türkiye Erozyonla Mücadele, Ağaçlandırma ve Doğal Varlıkları Koruma Vakfı (TEMA)
Orta Anadolu İhracatçı Birlikleri (OAİB)
Dış Ekonomik İlişkiler Kurulu (DEİK)
İstanbul Mobilya, Kağıt ve Orman Ürünleri İhracatçıları Birliği
Üniversite Sanayi İşbirliği Merkezleri Platformu (ÜSİMP)
Turkey Materials Marketplace (TMM)
Adana Sanayi Odası
Adana Ticaret Odası
Balıkesir Sanayi Odası
Balıkesir Ticaret Odası
İstanbul Sanayi Odası
İstanbul Ticaret Odası
Kocaeli Sanayi Odası
Kastamonu Ticaret ve Sanayi Odası
Tarsus Ticaret ve Sanayi Odası
Terme Ticaret Odası
Dünya Tarım Örgütü (FAO) Sürdürülebilir Orman Sanayi Danışma Kurulu

► Sürdürülebilirlik Yaklaşımı



KASTAMONU ENTEGRE HAKKINDA
SÜRDÜRÜLEBİLİRLİK YAKLAŞIMI
İŞİMİZİ SORUMLU YÖNETİM ANLAYIŞI İLE YAPMAK
ÇALIŞAN ODAKLILIK
DOĞAL Dengeyi KORUMAK
TOPLUMA KATKI SAĞLAMAK
DOKÜMANTASYON

➤ Sürdürülebilirlik Yaklaşımı

Faaliyetlerimizin çevresel, sosyal ve ekonomik alanlarda risk ve fırsatlarını yönetebilmek sürdürülebilirlik yönetimi anlayışımızın temelini oluşturuyor. Küresel bir marka olmanın bilinciyle, sınırları aşan hizmetimizle ve bir zincirin halkaları olarak bağlandığımız paydaşlarımızla birlikte yarınlara uzanan yolda, sürdürülebilirlik stratejimizi oluşturarak uygulamaya aldık.

Sürdürülebilirlik çalışmalarımızı yürütmek, sürdürülebilirlik stratejimizin gerektirdiği aksiyon planlarını oluşturmak, bu alandaki performansımızı ölçümlemek ve izlemek adına "Sürdürülebilirlik Komitemizi" oluşturduk. CEO'muz liderliğinde, farklı departman temsilcilerinden oluşan komitemiz sürdürülebilirlik faaliyetleri açısından en üst yönetim mekanizmasıdır.

➤ Sürdürülebilirlik Stratejisi

Şirketimizin hedef ve amaçları ile paralel bir doğrultuda oluşturmuş olduğumuz sürdürülebilirlik stratejimizi 4 ana tema üzerinde şekillendirdik.



Sürdürülebilirlik Politikası

- Kastamonu Entegre olarak çevresel, ekonomik, sosyal katkı ve etkilerimizin bilinciyle; etik, şeffaf, adil ve hesap verebilir bir yönetim anlayışını benimseriz.
- Global bir marka olma hedefimiz doğrultusunda kurumsal yapımızı güçlendirici faaliyetlerde bulunur, sürdürülebilir kalkınma temelli büyümeyi esas alırız.
- Stratejilerimizi belirlerken her daim paydaşlarımızın beklentileri ve görüşlerini dikkate alır, paydaşlarımızın memnuniyetini sağlayarak güçlü bir bağ oluştururuz.
- Çalışan odaklı bakış açımız ile çalışanlarımızın beklenti ve ihtiyaçlarını dikkate alan uygulamalar yürütür; verimli ve huzurlu çalışma ortamları yaratırız.
- Tüm çalışanlarımızın sağlık ve güvenliklerini sağlamanın yanı sıra eğitim ve gelişimlerine katkıda bulunuruz.
- Sorumlu satın alma yaklaşımımız doğrultusunda ham madde tedarik sürecimizi sürdürülebilir orman yönetimi yaklaşımını esas alarak gerçekleştiririz. Sürdürülebilir orman yönetimi ile ilgili girişimleri destekler ve gelişimlerine olumlu katkıda bulunuruz.
- İnovasyon ve Ar-Ge çalışmalarımız ile yüksek teknoloji kullanarak kaliteli, çevre dostu ve sağlıklı yaşam alanları yaratan ürünler geliştirir ve üretiriz.
- İnsan haklarına saygı gösterir; fırsat eşitliğini teşvik ederiz.
- Enerji ve su verimliliğini gözetir, yenilenebilir ve inovatif enerji projeleri hayata geçiririz.
- Bulduğumuz coğrafyalarda istihdam ve ekonomik değer yaratarak yerel toplumun refahına katkı sağlarız.

Sürdürülebilirlik Öncelikleri

Sürdürülebilirlik önceliklerimizi, tüm paydaş gruplarını kapsayıcı bir biçimde, etkili bir paydaş diyalogu süreci sonucunda belirledik.



Birleşmiş Milletler Sürdürülebilir Kalkınma Hedefleri ve Kastamonu Entegre

Sorumlu yönetim anlayışımızın bir neticesi olarak ve üzerimize düşen görevleri yerine getirme farkındalığımızla, şirketimizin faaliyet gösterdiği sektör ve kurumsal önceliklerimiz doğrultusunda sürdürülebilir kalkınma hedeflerine ulaşılabilmesi için katkı sağlamayı hedefliyoruz.

Sürdürülebilirlik stratejimizi ve sektörel dinamiklerimizi göz önüne alarak yapmış olduğumuz değerlendirme sonucunda özellikle aşağıdaki küresel hedeflerin iş süreçlerimiz ile örtüştüğünü belirledik.

Paydaş Diyalogu

Etkin bir paydaş diyalogunun sürdürülebilirlik performansımıza katacağı değere önem veriyoruz. Bu sebeple, paydaş diyalogu sürdürülebilirlik stratejimizin ana unsurlarından birini oluşturuyor.

Paydaşlarımızın beklentilerini iş stratejilerimize yansıtarak şeffaf ve güvenilir ilişkiler kuruyoruz. Ana paydaşlarımız; çalışanlar, müşteriler, hissedarlar, nihai tüketiciler, tedarikçiler, kamu kuruluşları ve toplumdur. Farklı paydaş gruplarımızın her biri için, çeşitli platformlar aracılığıyla onları bilgilendirmek ve geri bildirimlerini almak için iletişim kanalları ve süreçleri belirledik.

Paydaşlarımız ile iletişim için kullandığımız platformlar ve iletişim sıklığımızı gösteren tabloyu dokümantasyon bölümünde bulabilirsiniz.



► İşimizi Sorumlu Yönetim Anlayışı İle Yapmak



KASTAMONU ENTEGRE HAKKINDA
SÜRDÜRÜLEBİLİRLİK YAKLAŞIMI
İŞİMİZİ SORUMLU YÖNETİM ANLAYIŞI İLE YAPMAK
ÇALIŞAN ODAKLILIK
DOĞAL DENGİYİ KORUMAK
TOPLUMA KATKI SAĞLAMAK
DOKÜMANTASYON

Ekonomik Performans

Yarım asrı geride bıraktığımız 2019 yılında, hedeflediğimiz bütçelerle uyumlu bir performans sergileyerek üretim, ciro ve ihracat rakamlarıyla sektör liderliğini koruduk.

Türkiye’de yapılan üretimin %30’unu, Çin’den Amerika’ya, Avustralya’dan Kanada’ya altı kıtada 100 ülkeye ihraç ederek Türkiye ekonomisine önemli oranda katma değer sağlıyoruz. Türkiye İhracatçılar Meclisi (TİM) tarafından hazırlanan “Türkiye’nin İlk 1000 İhracatçısı” raporunda 2013 yılından bu yana sektörün ihracat şampiyonuyuz.

2019 yılında yurt içi operasyonların toplam cirosunu 3,6 milyar TL’den 3,9 milyar TL’ye yükselterek bir önceki yıla göre %8 oranında büyüme sağladık.

Ağaç bazlı panel sektöründe dünyanın en büyük üreticilerinden biri ve küresel bir marka olma hedefiyle çalışıyoruz. Ticaret Bakanlığı’nın “10 Yılda 10 Dünya Markası Yaratmak” vizyonu ile hayata geçirdiği Turquality® projesine 2015 yılında dahil olduk. Uluslararası pazarlardaki faaliyetlerimiz ile olumlu Türk malı imajını destekleyerek, yurt dışında sektörümüzü başarıyla temsil ediyoruz.

Etik ve Uyum

Temel değerlerimizden biri olan adalet duygusu ve dürüstlük, etik yönetim anlayışımızın çerçevesini oluşturuyor.

Şeffaf ve hesap verebilir yönetim anlayışı ile faaliyetlerimiz hakkında paydaşlarımızı tam ve eksiksiz olarak bilgilendiriyoruz. Tüm iştiraklerimiz de faaliyette buldukları ülke yasa ve düzenlemelerine eksiksiz uyum gösteriyor. Faaliyetlerimizin ilgili ülke yasalarına ve şirket yönetmeliklerine uygunluğunun izlenmesi için yürütülen iç denetim çalışmalarına, tüm çalışanlarımız iş birliği yapmak sureti ile destek veriyor.

Rekabet Hukuku Uyum Programı kapsamında çalıştığımız danışman firma ile 2018 yılında çalışanlarımıza yönelik iç eğitimlerimizi gerçekleştirdik. Bu kapsamda hazırlanan Rekabet Hukuku El Kitabı’nı çalışanlarımızla paylaşarak, bu çalışmaların içselleştirilmesini sağlayacağız.

Kişisel Verileri Koruma Kanununa (KVKK) Uyum Programı kapsamında ise çalıştığımız danışman firma ile şirketimizin veri envanterini hazırladık. KVKK ile ilgili çalışanlarımızı bilgilendirme eğitimlerimize 2019 yılında da devam ettik. KVKK’ya dair yapılan çalışmalar kapsamında çalışan adayları, çalışan, müşteri, tedarikçi gibi tüm paydaşlarımızın kişisel verilerini güvence altına alıyor, yükümlülüklerimiz çerçevesinde kişisel veri envanterini ve ilgili süreçlerimizi sürekli gözden geçirip geliştiriyoruz.

Yazılı olarak belirlediğimiz iş etiği kurallarımız, kurum içi ve kurum dışı tüm paydaşlarımız ile olan ilişkilerimizde iş yapış prensiplerimizin ve sorumluluklarımızın çerçevesini çizerek, çalışanlarımızın rekabet yasaları ve mevzuatı konusunda bilgi sahibi olması ve rakiplerimizle ilişkilerin bu bilinçle yönetilmesini sağlıyor. Tüm taraflar tarafından benimsenmesini sağlayabilmek için kurallarımızı kurumsal internet sitemizde yayınlıyoruz.

Denetim ve Risk Yönetimi

Faaliyetlerini Yönetim Kurulu’na bağlı olarak bağımsız biçimde yürüten Denetim Birimi ile holding şirketlerinin faaliyetlerini geliştirmek ve değer katmak amacıyla bağımsız ve objektif olarak güvence ve danışmanlık faaliyetinin yürütülmesini sağlıyoruz.

Kurumsal Risk Yönetimi başlığında ise sürdürülebilirliği sağlamak adına stratejik, finansal, operasyonel ve uyum başlığı altında riskleri erken tespit edip, etki ve olasılıkları değerlendirerek, gerekli tedbirlerin alınması ve kontrollerin yapılmasını sağlıyoruz.



İnovasyon ve Ar-Ge

B2B'de hizmet veren bir şirket olarak, yaklaşık dört yıldır alışılmışın dışına çıkarak büyümenin yeni aracı olarak gördüğümüz inovasyonu tetikleyecek sistemler kurmaya, kurumsal inovasyon kültürü inşa etmeye odaklandık. Geleceğin teknolojilerini geliştirmek

amacıyla kurduğumuz Teknopark İstanbul'daki Ar-Ge birimimizde, ürün ve süreç geliştirme, verimlilik artırma, etkin kaynak kullanımı ve ileri malzeme teknolojileri üzerine çalışmalar gerçekleştiriyoruz.

İnovasyon altyapısının sistematik yollarla oluşturulması için üç temel ilkeyi "fikri denklik", "empati" ve "kolektif zeka" referans alarak; çalışanlarımızın yetkinliklerinin geliştirilmesine, inovasyonu kolaylaştıran şirket içi iklimin oluşturulmasına yönelik araç ve teşvik edici uygulamaların hayata geçirilmesine ve bu alanlardaki gelişmelerin izlenmesine yönelik, yönetim mekanizmaları oluşturduk.

Müşterilerimizin karşılanmamış ihtiyaçlarına odaklanmak, küresel trendleri anlamlandırarak değer katan çözümler üretmek ve yetkinliklerimizi yeni fırsat alanlarında kullanarak yeni iş modelleri geliştirmeyi 3 temel strateji olarak belirledik. İnovasyonu, kolektif bir çaba olarak algılıyor, paydaşlarımızın katkısı ile inovasyonu hızlandırmak ve etkisini artırmayı hedefliyoruz.

İnovasyon projelerimizi üç grupta ele alıyoruz:

1 **ŞİRKET STRATEJİSİNDEN BESLENEN AR-GE ÇALIŞMALARI**

2 **FİKİR PLATFORMU'NDAN ÇIKAN PROJELER**

3 **MÜŞTERİ TALEPLERİ İLE OLUŞAN PROJELER**



Çalışanlarımızın; ürün, süreç, pazarlama yöntemi vb. konularla ilgili fırsatları veya tespit ettikleri problemlere/ihtiyaçlara yönelik çözüm önerilerini paylaşmalarını kolaylaştırmak için "Fikir Platformu"nu hayata geçirdik. 2019 döneminde Fikir Platformu'na gelen 383

yenilikçi fikrin şirket içindeki dolaşımı koordine edilmeye devam edilerek her bir fikir ayrı ayrı değerlendirildi ve inovatif yönü yüksek fikirler, 5 haftalık hızlandırma programı kapsamında eğitim ve mentorluk hizmetleriyle desteklendi. Müşteri nezdinde karşılığı olup olmadığı uygulamalı olarak test edilen ve alınan geri bildirimler çerçevesinde geliştirilip projeye dönüşen 3 fikir ticarileşme aşamasına geldi. Hızlandırma programına dâhil olamayan fakat potansiyel vadeden fikirler için ortak akıl yürütme, bilgi, fikir ve deneyim paylaşımı ile fikir sahibinin konuya farklı açılardan yaklaşmasını, derinlemesine düşünmesini ve fikrini geliştirmesini sağlayan bir atölye programı hayata geçirildi.





Kurum içi inovasyon kültürünün olgunlaştırılması, kaliteli fikirlerin sunulması için yöntem geliştirilmesi, yeni katılımcıları teşvik edici mekanizmaların hayata geçirilmesini sağlayacak inovasyon topluluğunu oluşturmak için "Fikir Şampiyonları Platformu"nu kurduk. Online Fikir Platformu'nda aktif olan çalışanların yer aldığı bu platform kapsamında inovasyonla ilgili güncel gelişmelerin kurum içi direktörlerimiz tarafından anlatıldığı ve kurum içi girişimcilik örneği olarak ticari başarı gösteren start-up'ların tecrübelerinin paylaşıldığı etkinlikler yapıyoruz.

Şirket dışı işbirliklerinin önemini bilinciyle, trend-setter müşterilerimize inovasyon odaklı ziyaretler yaparak, onların gelecek vizyonlarını dinleyip inovasyon üzerine işbirliği fırsatlarını görüşüyoruz. Tedarikçilerimizin müşteri ihtiyaçları doğrultusunda geliştirdiği teknolojileri de değerlendirilerek ortak yenilikçi çalışmalar yürütüyoruz.

Şirketimizin inovasyon kültürü seviyesini ölçümlemek, güçlü ve gelişime açık yönlerimizi belirlemek ve veriye dayanan inovasyon stratejileri belirleyebilmek adına 6 farklı lokasyonumuzda 54 faktörde yenilikçilik yaklaşımımızı

değerlendirmeye olanak sağlayan İnovasyon Kültür Anketi (InnoQuotient) çalışması yapıldı. Kurum kültürümüze uygun inovasyon programları tasarlamak ve çalışanlarımızdan inovasyon kültürümüzle ilgili geri besleme almak amacıyla Türkiye'de, inovasyon kültür endeksi InnoQuotient'ı uygulayan ilk sanayi şirketi olduk. Bu çalışma sonucunda "Kastamonu Entegre İnovasyon Kültürü Endeks Değeri", daha yolun başında olan bir B2B şirketi için umut verici bir şekilde "ortalama" kategorisinde çıktı. Anket sonuçlarını 6 fabrikamızda tüm çalışanlarımızla paylaştık ve geliştirilmesi gereken yönlerimizi ortak akıl çalıştaylarıyla belirledik.

Ar-Ge çalışmalarımız için 2019 yılında Teknopark İstanbul kampüsündeki Yeditepe Üniversitesi Ar-Ge Binası'na geçmek üzere yatırım kararı aldık ve gerekli alt yapı çalışmalarına başladık. 2020 yılında ise Ar-Ge Merkezi başvurusu yapmayı planlıyoruz.

TÜRKİYE'DE İLK OLAN İNOVATİF ÜRÜNLERİMİZ

- 1 Kalıplanabilir MDF
- 2 Yangına Dayanıklı Kapı İç Dolgu Paneli (YL)

İş Birlikleri

Üniversite - sanayi iş birliğinin önemine inanıyor, kolektif çalışma prensibiyle sektörde örnek projelere imza atıyoruz. Sanayi ve Teknoloji Bakanlığı ve TÜBİTAK desteklerini büyük bir motivasyon kaynağı olarak görüyoruz.

TÜBİTAK 2244 Sanayi Doktora Programı:

Ar-Ge önceliklerimiz doğrultusunda, İstanbul Teknik Üniversitesi, Sabancı Üniversitesi, Karadeniz Teknik Üniversitesi ve Bursa Teknik Üniversitesi iş birliğinde 12 doktora öğrencisi ile proje geliştiriyoruz. Ayrıca bu çalışmalara, Koç Üniversitesi ile birlikte gerçekleştireceğimiz "Ağaç bazlı liflerde yüzey modifikasyonları ve fiziksel özelliklere etkilerinin incelenmesi" projesini de ekleyeceğiz.

TUBİTAK-TEYDEB 1501: Etkin kaynak kullanımı ve çevrenin korunmasına yönelik geliştirdiğimiz, üretim sırasında ortaya çıkan ağaç kabuklarından bio-bazlı tutkal üretmeyi hedefleyen projemizle sürdürülebilir üretim sistemleri ile çevreci, formaldehit içermeyen bio-bazlı reçineler geliştireceğiz

TÜSİAD Sanayide Dijital Dönüşüm

(TÜSİAD SD²): Sanayide dijital dönüşüm sürecinin güçlendirilmesi ve teknoloji tedarikçisi ekosisteminin desteklenmesi hedefiyle gerçekleştirilen "TÜSİAD Sanayide Dijital Dönüşüm (TÜSİAD SD²)" programına katılan 18 firma arasında yer aldık. Şirket içi ihtiyaçların start-up'lar ile giderilmesi için oluşturulan iş birliği sonucunda üretilen çözüm ile, TÜSİAD SD² Programı'nda "En İyi Ticarileştirme Potansiyeli" ödülüne layık

görüldük. Ağaç bazlı panel sektöründen programa katılan bir şirket olarak dijital teknolojileri yalnızca üretimde değil, tedarikten, lojistiğe, satıştan planlamaya tüm iş süreçlerinde kullanıyoruz.

TTGV Xnovate Fellow: Çalışanlarımızın inovasyon programlarına katılımlarını teşvik ediyoruz. Bu kapsamda bir çalışanımız, TTGV Xnovate Fellow olma hakkı kazanarak Türkiye çapında 35 yaş altı profesyoneller arasından 12 kişinin seçildiği İnovasyon Liderleri programına kabul edildi.

ECOBULK: Avrupa Birliği Horizon 2020 Programı tarafından döngüsel ekonomi konusunda fonlanan en büyük inovasyon projelerinden biri olan ECOBULK'ın dünya ağaç bazlı panel sektöründe yer alan tek katılımcısıyız. Proje kapsamında Adana tesisimizde atıklardan kompozit levha geliştirme çalışmaları yapıyoruz.

EBRD-AVRUPA İMAR KALKINMA

BAKANLIĞI: Biyokütle esaslı atıkların gazlaştırılmasını kapsayan yenilenebilir enerji projemizde yan ürün olarak çıkan biyoçarın aktif karbon, grafen gibi katma değerli ürünlere dönüşümünü kapsayan bu projede, Sabancı Üniversitesi ve Gebze Teknik Üniversitesi ile birlikte çalışıyoruz. Atıklarımızın farklı sektörlerde kullanılacak yeni ürünler haline getirilmesi için gerekli fizibilite ve teknik çalışmaları yürütüyoruz.

Sorumlu Tedarik Zinciri Yönetimi

Global ölçekte yürüttüğümüz tedarik zinciri yönetim stratejilerimizi, ham madde kaynaklarına ve pazara yakın, yüksek teknolojiyle desteklenen yatırımlarımız ile kaliteli ürünleri zamanında ve yüksek hizmet seviyesinde müşterilerimize ulaştırma hedefimiz çerçevesinde geliştiriyoruz. Tedarik zincirimiz ile operasyon coğrafyamızın ekonomik gelişimine katkıda bulunma sorumluluğu ile hareket ediyoruz.

Tedarik zinciri yapımız üç birimden oluşuyor.



Tedarik Zinciri Direktörlüğü olarak talep tahmininden teslimata kadar olan süreçlerde optimum stok seviyesi ve minimum tedarik zinciri operasyon maliyetlerini gözeterek, hedeflenen hizmet seviyelerine uyumlu şekilde müşterilerimize ürünlerimizi ulaştırmak amacıyla çalışıyoruz.

Tedarik Zinciri Direktörlüğü Stratejik Odak Alanları:

- Stok Optimizasyonu
- Müşteri Memnuniyeti
- Sahip Olma Maliyeti
- Dağıtım/Lojistik Maliyetleri
- Üretimde Verimlilik
- Operasyonel Mükemmellik

Tedarikçi Değerlendirme

- Tedarikçi değerlendirme sistemi ile tedarikçi performanslarını değerlendiriyoruz. Yaptığımız sözleşmeler kapsamında çevre ve iş güvenliği yasal mevzuatına uyuma yönelik beklentilerimizi belirtiyoruz.
- Hammadde, ambalaj, enerji ve teknik malzeme tedarikçilerimizde ISO 14001 Çevre Yönetim Sistemi, OHSAS 18001 İş Sağlığı ve Güvenliği sertifikalarının varlığını teyit ediyoruz.
- Orman ürünleri ticaretinde yasalara uygun çalışma, alt tedarikçileri ile ilişkileri, orman suç sicili ve vergi borcu sorgulaması gibi kriterleri de dikkate alıyoruz.
- Tedarikçi değerlendirmeleri Satın Alma Direktörlüğü tarafından kurumsal kaynak planlama yazılımı üzerinden gerçekleşiyor ve değerlendirme sonucunda onaylı tedarikçi listesinde yer alan tedarikçiler ile işbirliğimiz devam ediyor. Kalite, fiyat avantajı, yasal uyum ve teslimat kriterlerine göre değerlendirmeye tabi tutuluyor.

Sahip olduğumuz tedarikçi ağının sürdürülebilir büyüme konusunda bize önemli bir katkıda bulunduğunu düşünüyoruz. Bu doğrultuda tedarikçilerimizin de sürdürülebilir iş başarısı ve gelişimini destekliyoruz. Bu amaçla tedarikçilerimizle birlikte ortak kazanç sağlayan Ar-Ge, verimlilik projeleri gerçekleştirerek, tedarikçilerimizin kalite performanslarının artırılmasına katkı sağlıyoruz.

Tedarik zincirimizin sürdürülebilirliğini gözeterek, ithal ürünlerin yerli ikamelerine geçilmesi adına "Yerlileştirme Projesi"ne başladık. Bu proje, bir yandan satın alma ve lojistik maliyetlerimizi azaltırken, diğer yandan da yerel üretimi kalkındırarak, istihdamın artırılması ve mesafeye bağlı CO₂ emisyonunun azaltılması bakımından önem teşkil ediyor. Yerlileştirme projesi kapsamında 2018 yılında 8,5 milyon TL, 2019 yılında ise bir önceki yıla göre %135 artışla 20 milyon TL tutarında tasarruf sağlandı.

**20
MİLYON TL
TASARRUF**

Farklı lokasyonlardaki satın alma birimleri arasında koordinasyonu ve bilgi alışverişini artırmak amacıyla, 2018 yılında ilki düzenlenen "Kastamonu Entegre Global Satın Alma Buluşması"nın ikincisi 2019 yılında Bulgaristan'da gerçekleşti.

İş süreçlerini hızla değiştiren teknoloji ve dijitalleşme doğrultusunda verimliliğimizi ve hızımızı arttıran, bize rekabet üstünlüğü sağlayan dijital dönüşüm projeleri gerçekleştiriyoruz. Tedarik Zincirinin tüm aşamalarında müşteri hizmet düzeyini ve operasyonel mükemmellik düzeyini arttırmak amacıyla kapsamlı dijital dönüşüm projeleri hayata geçiriyoruz.

Satın Alma Direktörlüğü olarak satın alma süreçlerinde otomasyon sağlayacak ve rutin manuel işleri dijitalleştirecek e-katalog projesini hayata geçirdik.

2019 yılında uçtan uca bütün ithalat, ihracat ve yurt dışı nakliye süreçlerinin anlık ve geriye dönük izlenebilirliğini mümkün kılacak "KESCO" projesi ile tedarik zincirinin "SCOR" modeli ile izlenmesi ve performans ölçümü çalışmalarına başladık. Her 2 projenin de 2021 yılında hayata geçmesini planlıyoruz. TZD altında silo düşünme biçimini kırmak ve birimleri hizalamak adına 2019 yılında Tedarik Zinciri Okulunu kurduk. 10 ayrı başlıkta eğitimlerini başarıyla tamamlayan çalışanlarımız sertifika almaya hak kazandı.

**TOPLAM
3353
ADAM-SAAT
EĞİTİM**

Tedarik Zinciri Okulu Eğitim Başlıkları

1. Lojistik ve Tedarik Zinciri Yönetimi
2. Stok Yönetimi
3. Satınalma Yönetimi
4. Satış ve Operasyon Planlama (S&OP)
5. Depo Yönetimi
6. Taşımacılık Yönetimi
7. Denizyolu Taşımacılığı
8. Konşimento Hukuku & Evrak Yönetimi
9. Dış Ticaret ve Gümrükleme
10. Maliyet ve Finansman Yönetimi

Ürün Kalitesi ve Güvenliği

Müşterilerimize yüksek kalitede ürünler sunmak için kalite politikamız çerçevesinde üretimimizi ulusal ve uluslararası standartlara uygun şekilde gerçekleştiriyoruz. Entegre yönetim sistemleri uygulamalarımız sayesinde kalite ile ilgili tüm konularda bütüncül bir yaklaşıma sahibiz. Fabrikalarımızda kurulu 36 laboratuvar ve üretim içi kalite kontrol noktalarında, Avrupa Standartları (EN-Europeane Norm) referans alınarak yapılan kontrollerle istenilen ürün kalite ve güvenliğini üretim aşamasında sağlıyoruz.

**36
ADET
LABORATUVAR**



Kalite Politikamız

- Gelişen teknolojiyi izleyerek, bu yolla ürün kalitesini ve çeşidini artırarak, sektörde lider olmak,
- Müşteri beklentilerini karşılayacak ürünleri, sürekli doğru ve zamanında üretmek,
- Müşteri memnuniyetini sağlamak amacıyla, müşteri taleplerini her aşamada tam olarak karşılamak,
- Kalite yönetim sistemini tüm süreçlerde risk temelli düşünerek ve verimlilik doğrultusunda geliştirerek, kaliteyi artırmak ve maliyetleri düşürmek,
- Eğitim ve deneyimleri devamlı arttırılan çalışanlar ve diyaloga açık yönetim anlayışı ile sürekli gelişimi sağlamak,
- İç dinamiğimiz olan çalışanlarımız, bayilerimiz ve müşterilerimizle ekip ruhu taşımak,
- Kuruluşun amaç ve bağlamı kapsamındaki tüm faaliyetlerimizi gerçekleştirirken, mevzuat ve ilgili tarafların uygulanabilir şartlarını yerine getirmek,

Bu ilkeler doğrultusunda, dünya pazarında yer almak ve başarılı olmak.

Ürün Kalite ve Güvenlik Kontrolleri

- ✓ Ürünlerin kullanımı esnasında insan güvenliğini sağlamak amacıyla tüm ürünlerde çekme, eğilme, elastikiyet vb. fiziksel dayanım testleri
- ✓ İnsan sağlığını korumak amacıyla tüm ürünlerde formaldehit salım miktarı kontrolü
- ✓ Yanmayı geciktirici ve neme dayanıklı özel ürünlerde özel performans testleri
- ✓ Hijyenik özel ürünlerde özel performans testleri
- ✓ Kaplı ürünler için yüzey testleri
- ✓ Boyalı ürünler için boya testleri
- ✓ Laminat parkelerde özel performans testleri ve nihai döşeme uygulamaları

Girdi kontrol sistemi üzerinde yapmış olduğumuz iyileştirme çalışmalarını, test ve kontrollerdeki performans limitlerini tüm fabrikalarda standart hale getirdik. Tedarikçi ziyaretleri ile kullanılan ham maddelerin kaliteli üretime uygunluğunu sürekliliği garanti altına almayı hedefliyoruz.

Yurt içi ve yurt dışı tüm fabrikalarda anahtar kullanıcı eğitimleri vererek kalite kontrol performans sonuçlarının ulaşılır ve izlenebilir olmasını sağlıyoruz. Kontrollerde çıkan uygunsuzluklar için iç müşteri yaklaşımı ile DÖF (düzeltici ve önleyici faaliyet) açarak, tekrarını önleyecek aksiyonları alıyoruz.

Türk Standartlarına uygunluk belgesine sahip ürünlerimizi, müşteri talepleri doğrultusunda; yanmayı geciktirici (FR)¹, neme dayanıklı (MR)², FSC sertifikalı³, CARB Faz II⁴ ve F****⁵ standartlarında üretebiliyoruz. Ürünlerimizi ve testlerimizi, bağımsız uluslararası akredite laboratuvarlarında (WKI, IHD, RISE, CATAS, vb.) kontrol ettiriyoruz. Uluslararası pazarlarda müşterilerimizin ihtiyaç duyduğu serbest formaldehit salım sertifikalarına uyumlu şekilde üretim yapabiliyoruz⁶.

Kalite standartlarının belirlenmesinde ilgili kurum ve kuruluşlara görüş bildirerek sektörümüzün bu alandaki gelişimine katkı sağlıyoruz.

Periyodik olarak yapılan Üretim & Kalite & Stok Yönetimi toplantılarında; ürünlere göre müşteri şikâyet nedenleri, müşteri şikâyet çözüm süreleri, ürünlerin ikinci kalite nedenleri ve oranları, kalite test performansları ve rakiplerin verilerini gözden geçirerek, ürün kalitesini artırmaya yönelik kararlar alıyoruz.

1 FR - Fire Retardant
2 MR - Moisture Resistant
3 FSC-Forest Stewardship Council (Orman Yönetim Konseyi) Bu sertifika aracılığıyla, orman emvallerini temin ederken, dünyadaki doğal ormanların ve diğer yaşam ortamlarının bozulması engellenmekte, ormancılık kuruluşlarının verimli çalışması sağlanarak yüksek kaliteli ormancılık faaliyetlerine destek vermektedir.
4 California Air Resources Board (Kaliforniya Hava Kaynakları Kurulu) ile uyumlu serbest formaldehit salım sınıfında ürünleri belirtmektedir.
5 Japanese Industrial Standards (Japon Sanayi Standartları) ile uyumlu serbest formaldehit salım sınıfında ürünleri belirtmektedir.
6 2014 yılından bu yana şirketimiz ABD pazarı için geçerli CARB Faz II ile uyumlu üretim yapabilmektedir. 2019 yılı itibarıyla CARB sertifikası artık EPA ile uyumlu olarak kabul edilmeyeceğinden dolayı ABD pazarına ürün ihraç eden müşterilerimiz için EPA tarafından onaylı sertifikalandırma çalışmalarımızı 2019 yılında tamamladık ve ihtiyaç duyulan tüm sertifikaları aldık.

MDF tesisi olarak (Gebze Fabrikası) TSE EO belgesi alan	Parkede EO, FR ve CE Sistem belgelerini alan	Parke ürünlerinde "Blue Angel (Mavi Melek - Der Blaue Engel)" sertifikasını almaya hak kazanan	Floorpan/Artfloor Boutique serisi laminat parke ürünleriyle Hijyen Belgesini almaya hak kazanan
---	--	--	---

TÜRKİYE'DE İLK

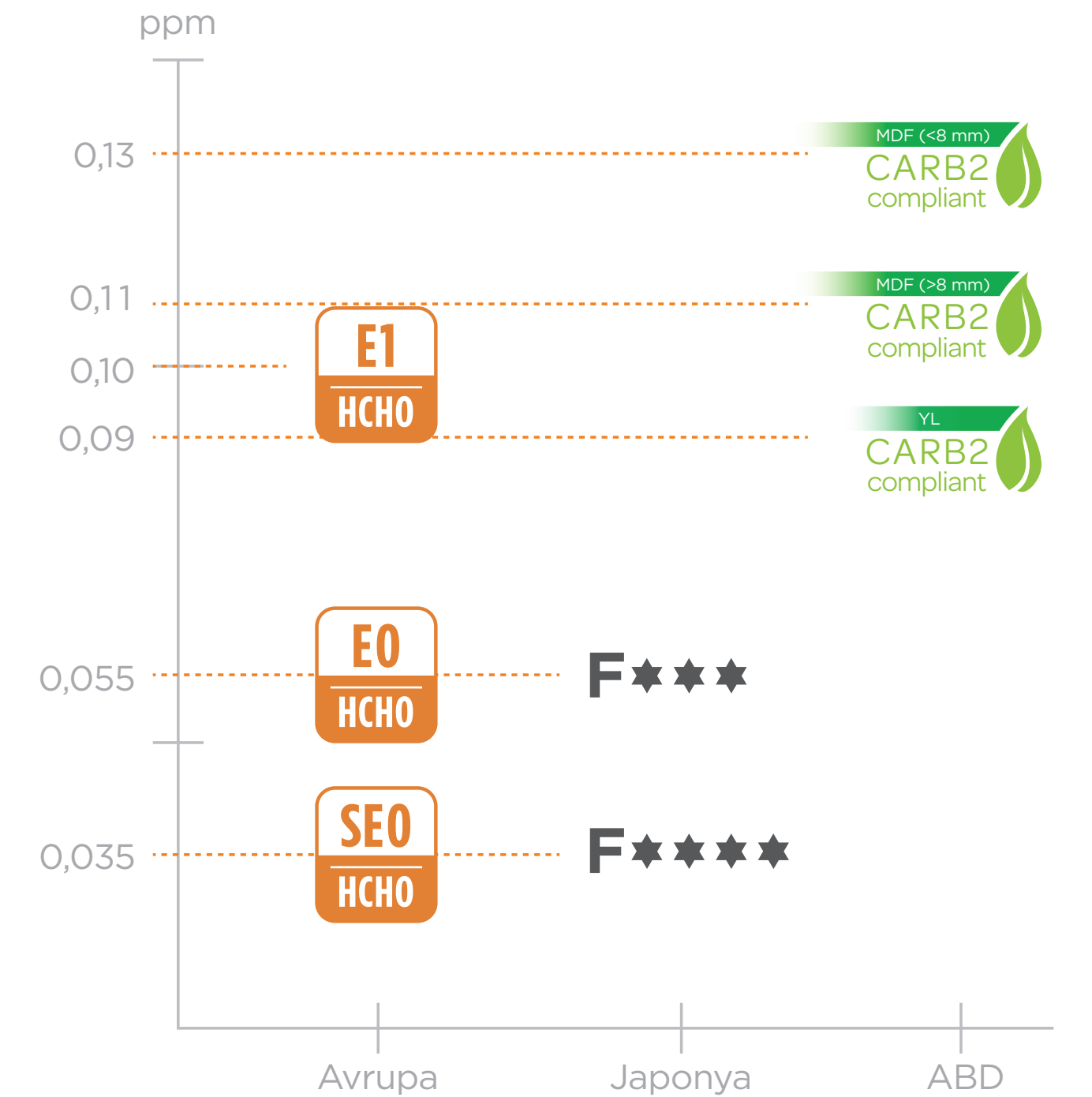
Parlak yüzeyli levhalar, mutfak tezgâhları ve PVC/PET yüzeyli, "TSE K" kodu ile başlayan katma değerli ürün standardının oluşturulmasında ayna komite üyesi olarak Türk Standartları Enstitüsü ile işbirliği yaptık.

Formaldehit nedir?

Formaldehit, hidrojen, oksijen ve karbondan oluşan basit bir kimyasal bileşiktir. Tüm yaşam formları (bakteri, bitki, ağaç, hayvan ve insanlar) doğal olarak hücre metabolizmasının bir parçası olarak formaldehit üretir.

Formaldehit, ağaç bazlı panel üretimi esnasında reçine olarak kullanılmaktadır. Formaldehit esaslı reçinelerle üretilmiş panellerden kaynaklanan formaldehit salımı ulusal ve uluslararası standartlar ile sınırlandırılmıştır.

Yanda özet halinde verilmiş Farklı Ülkelerde Serbest Formaldehit Limitleri tablosunu dokümantasyon bölümünde detaylı inceleyebilirsiniz.



Uygulanan Kalite Yönetim Sistemleri

Türkiye’de Kalite Yönetim Sistemleri uygulamasında sektörde öncü olan şirketimiz, aşağıdaki tabloda yer alan sistemleri kullanmaktadır:

YÖNETİM SİSTEMLERİ	MERKEZ	GEBZE	KASTAMONU YL	BALIKESİR	KASTAMONU MDF	SAMSUN	ADANA	TARSUS
ISO 9001 Kalite Yönetim Sistemi	✓	✓	✓	✓	✓	✓	✓	✓
ISO 45001 İş Sağlığı ve Güvenliği Yönetim sistemi	✓	✓	✓	✓	✓	✓	✓	✓
FSC Orman Koruma ve Gözetim Zinciri	✓	✓	✓	✓	✓	✓	✓	✓
ISO 50001 Enerji Yönetim Sistemi	✓	✓	✓	✓	✓	✓	✓	✓
CARB2 Kaliforniya Hava Kaynakları Kurulu Yönetim Sistemi		✓		✓	✓		✓	
ISO 27001 Bilgi Güvenliği Sistemi	✓	✓	✓	✓	✓	✓	✓	✓
Gümrük Yetkilendirilmiş Yükümlülük Belgesi	✓	✓						
ISO 14001 Çevre Yönetim Sistemi	✓	✓	✓	✓	✓	✓	✓	✓

Kalite yönetim sistemlerinin firma içinde standardizasyonu ve sürekliliğini sağlamak için gerekli olan prosedür, talimat, form, vb. dokümanların oluşturulması ve güncel tutulmasını QDMS⁷ sisteminde yürütüyoruz.

Yönetim sistemlerinin etkinliğini sürdürülebilir kılmak için çalışanlarımıza her yıl düzenli eğitimler veriyoruz. Güçlü bir iç denetçi grubu tarafından iç denetimlerimizi gerçekleştiriyoruz. Tüm bu çabaların sonucunda da, yönetim sistemleri belgelerinin sürekliliğini sağlamak için yapılan dış denetimleri başarı ile geçiyoruz.

YURT İÇİ
TESİSLERİMİZDE
BAŞARI İLE
GERÇEKLEŞEN DİŞ
DENETİM SAYISI

52

KALİTE
ÇEMBERLERİ
KATEGORİSİNDE
2 ÖDÜL



Toplam Kalite Yönetimi Yolculuğu

Beş yılı aşkın süredir bütünsel olarak yürüttüğümüz Toplam Kalite Yönetimi çalışmalarımız, yurt içi ve yurt dışındaki tüm fabrikamızda beyaz, gri ve mavi yaka çalışanlarımızın katılımı ile her yıl artarak devam ediyor. 2016 yılında SMED⁸, 2017’de ise 5S ve FMEA⁹ eğitimlerini başlattıktan sonra, 2018’de pilot sahalarda uygulamalara geçtik. 2019’da ise çalışma ve bölge sayılarını artırarak uygulamaları yaygınlaştırdık.

2016 yılından itibaren, her yıl fabrikalarda yapılan yarışmalarda belirlenen fabrika temsilcisi ekiplerin katılımıyla düzenlenen KEAS Global Kalite Zirvesi, 2019 yılında da yurt içi ve yurt dışı ekiplerin katılımı ile başarıyla gerçekleşti.

2018 yılında iki ödül kazandığımız Türkiye Kalite Derneği Kal-Der Ankara Şubesinin düzenlediği Kalite Çemberleri Paylaşım Konferansı’nda, 2019 yılında da geleneği bozmadık ve kalite çemberleri kategorisinde verilen üç ödülün ikisini almaya hak kazandık.

7 QDMS: Quality Documents Management System

8 SMED: Single Minute Exchange of Dies
9 FMEA: Failure Modes and Effects Analysis

3.324 ADAM-SAAAT
EĞİTİM

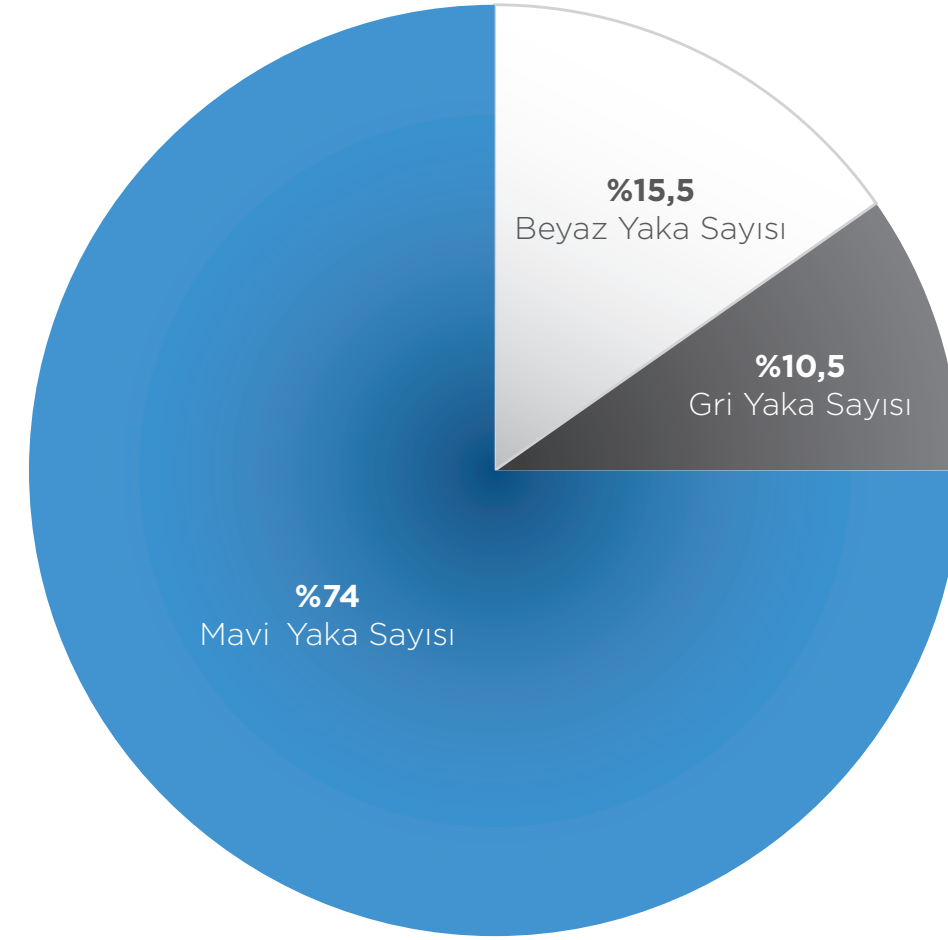
2.880 ÖNERİ

180 KALİTE ÇEMBERİ
ÇALIŞMASI
(KÖK NEDEN ANALİZİ VE SMED TEKNİKİ)

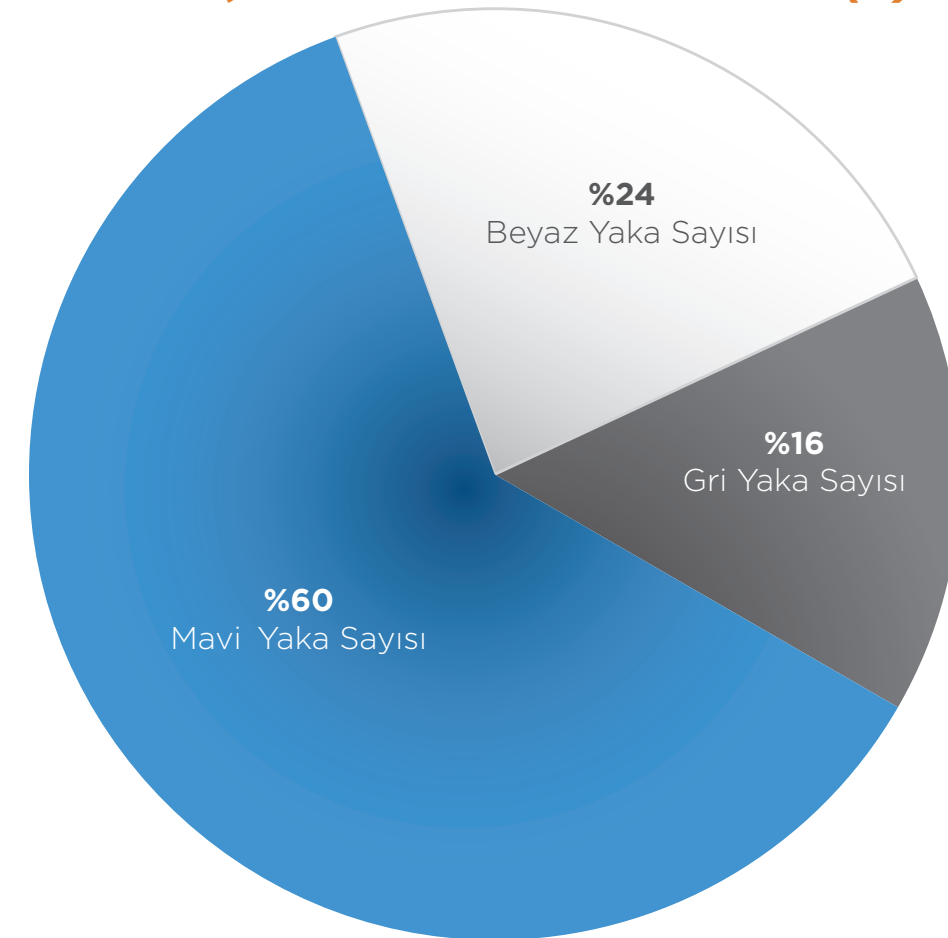
144 5S BÖLGESİ
ÇALIŞMASI

56 FMEA
ÇALIŞMASI

**2019 AG-TR Kök Neden Analizli
Kalite Çemberi Personel Dağılımı (%)**



**2019 AG-TR SMED Teknikli
Kalite Çemberi Personel Dağılımı (%)**



Müşteri ve Bayi Memnuniyeti

Müşterilerimizin ihtiyaç ve beklentilerini en iyi şekilde anlayıp, yenilikçi ve değişime açık bir çalışma şekli ile hizmet kalitesini en üst seviyeye taşımak şirketimizin ana stratejileri içinde yer alıyor.

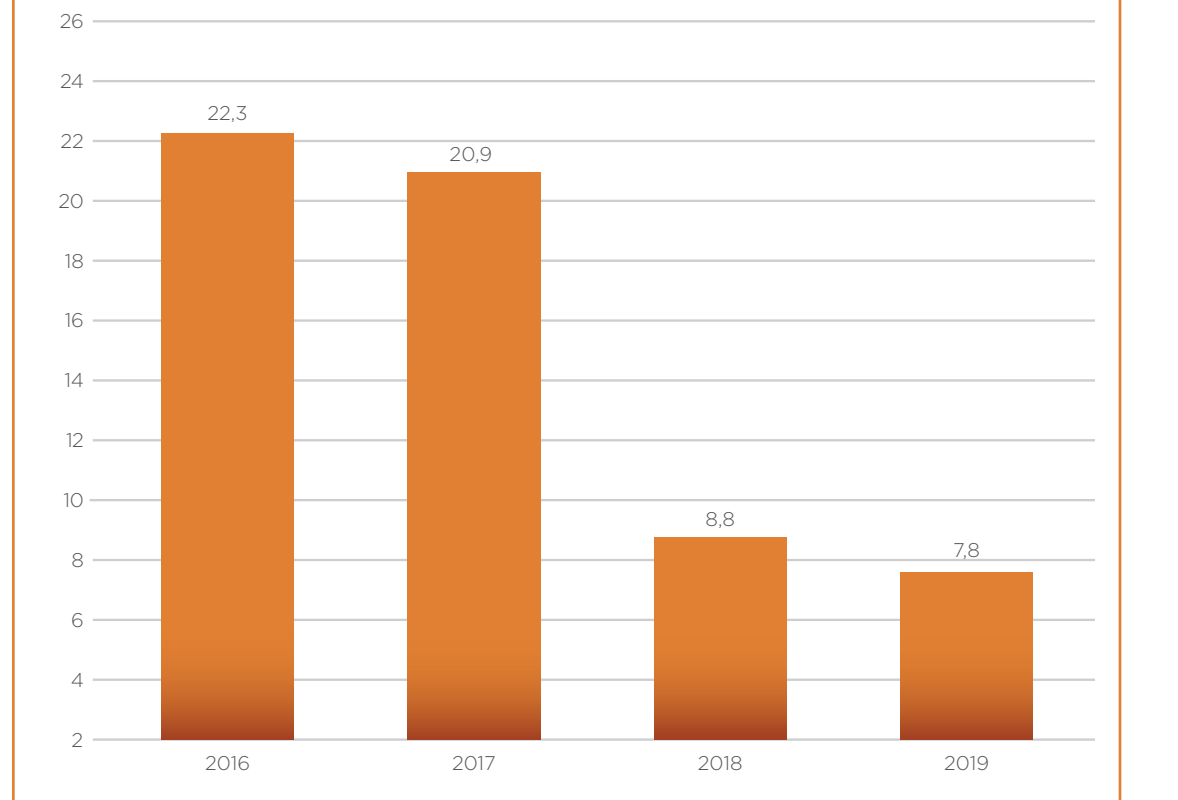
Müşteri memnuniyet seviyesini sürekli yükseltebilmek ve satış sipariş operasyonları etkinliğini artırarak standart hizmet verebilmek hedefiyle kurulan Müşteri Hizmetleri departmanımız, 2019 yılında müşteri sipariş süreçlerini geliştirmek ve müşteri memnuniyetini en üst seviyelere getirmek hedefiyle sektördeki ilk SAP-GATP modülünü devreye aldı ve müşteri portalı ile entegre etti.

2020 yılında yeni devreye alınan sistemlerin birbirleri ile etkin şekilde entegrasyonunu sağlayarak, sipariş portalımız KEP'in yeni sistemler ve müşteri ihtiyaçlarına göre geliştirilmesini hedefliyoruz.

Telefon, KEP, e-posta, sosyal medya aracılığı ve firma ziyaretleri esnasında satış birimleri tarafından alınan geri bildirimlere öncelik vererek, müşteri memnuniyetini sürekli kılmayı amaçlıyoruz. Müşterilerin KEP üzerinden geri bildirim kaydı açabilmeleri ve CRM sistemine entegrasyonunun sağlanması ile şikâyet yönetim sistemini her düzeyde sistem üzerinden takip ediyoruz.

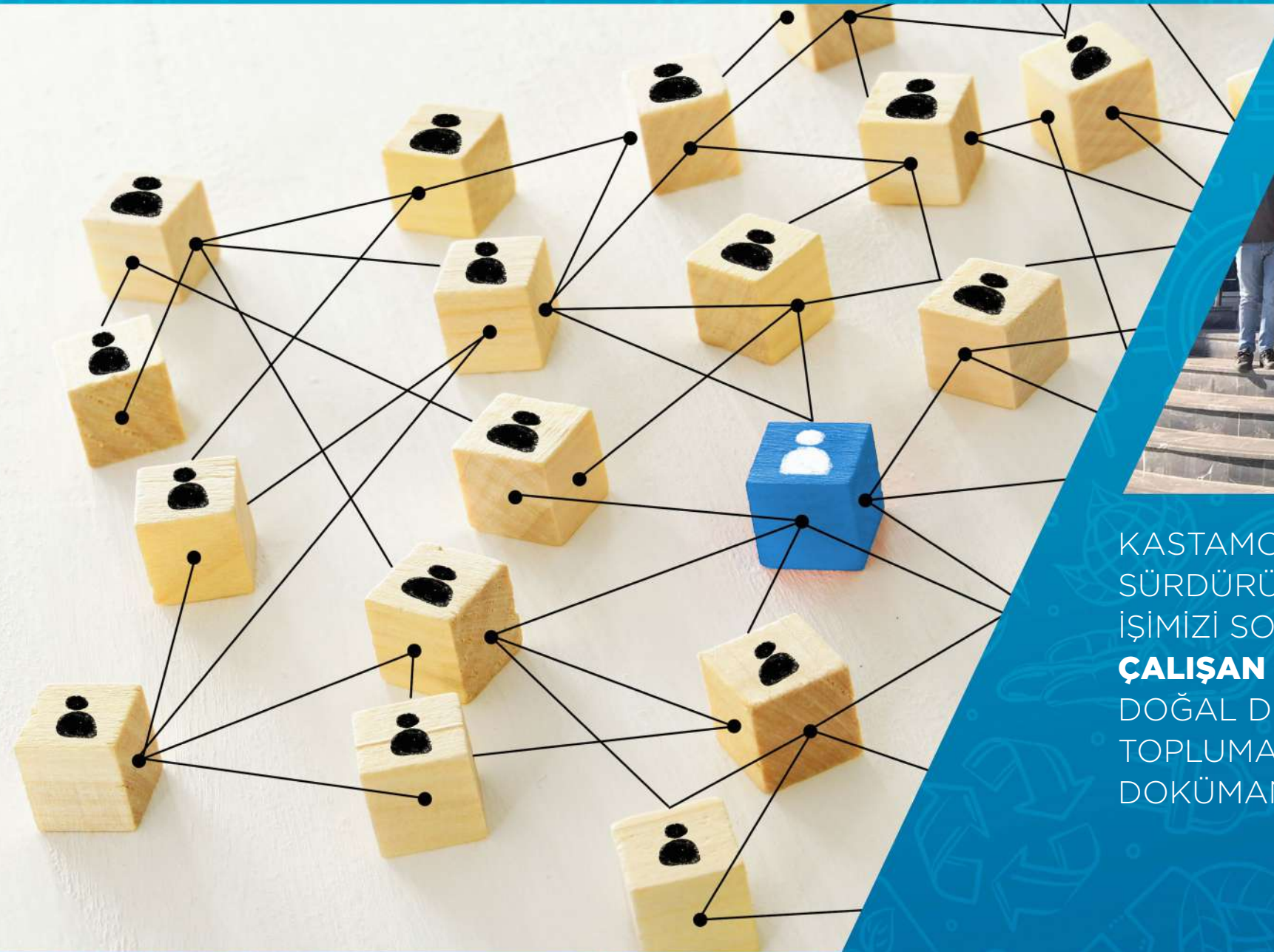
Son 4 yılda müşteri şikâyetlerinin çözüm sürelerinde %64 oranında iyileşme sağladık.

**Müşteri Şikâyeti
Çözüm Süresi (gün)**



**Sektörde bir ilk olarak SAP-GATP
modülünü devreye aldık.**

► Çalışan Odaklılık



KASTAMONU ENTEGRE HAKKINDA
SÜRDÜRÜLEBİLİRLİK YAKLAŞIMI
İŞİMİZİ SORUMLU YÖNETİM ANLAYIŞI İLE YAPMAK
ÇALIŞAN ODAKLILIK
DOĞAL DENGEYİ KORUMAK
TOPLUMA KATKI SAĞLAMAK
DOKÜMANTASYON

İnsan Kaynakları Yönetimi

Yarım asırlık başarının mimarlarından olan, en değerli varlığımız olarak gördüğümüz çalışanlarımıza yönelik insan kaynakları uygulamalarımızı sürekli geliştiriyoruz.

Global olarak benimsenen matris organizasyon yapısı sayesinde, idari ve fonksiyonel olarak ayrı ayrı bağlı bulunan yönetim kadrolarında geri bildirim ve yönlendirme mekanizmaları oluşturur.

Bu yapı sayesinde kurum içerisindeki farklı organizasyonların ortak fonksiyonlarında global bir strateji ve kültür benimsenmesini mümkün kılar.

Çalışanlarımıza sahip oldukları yetenekleri geliştirebilecekleri, şirketin tüm süreçlerinde katılımcı olabilecekleri, güvenli ve sağlıklı bir iş ortamı sunmak önceliklerimiz arasında yer alıyor. Çalışanlara uygun bir çalışma ortamı sunabilmek için başta Uluslararası Çalışma Örgütü (ILO) olmak üzere uluslararası sözleşmelere ve yerel mevzuatta belirtilen düzenlemelere göre hareket ediyoruz.

Şirket kültürü, vizyon, misyon ve değerlerimizi çalışanlarımıza açık ve net bir şekilde aktarmak amacıyla, kurumsal web sayfamızın yanı sıra, yurt dışı iştiraklere ait hesaplar da dahil olmak üzere LinkedIn ve sosyal medya üzerinden de iletişimini yapıyoruz.

Çalışanlarımız doğum izni, servis imkânı, yemekhane hizmeti, işyeri hekimi, kıdem teşviki yan haklarına ek olarak gıda, temizlik ve hijyen desteği, eğitim desteği, yakacak desteği, bebek bezi desteğinden de faydalanıyor.

Çalışanların ücretlerinin ve yan haklarının belirlenmesi noktasında, piyasa koşullarını, iş değerlendirme çıktıları ve performans değerlendirme sonuçlarını ana kriterlerimiz olarak belirledik. Eşit işe eşit ücret ilkesini benimseyerek adil ücret prensiplerini uyguluyoruz. Genel Müdürlük'te hobi kulüplerini (alternatif doğa sporları kulübü, fotoğrafçılık kulübü, akvaryum kulübü vb.) pilot uygulama olarak başlattık. Üretim tesislerinde çalışanlarımız için sosyal konularda bir araya gelebilecekleri alanlar tahsis ettik. Kadın çalışanların doğum sonrası ihtiyaçları gözetilerek tüm yerleşkelerde emzirme odalarını yeniledik.

İnsan kaynakları politikamızın önemli bir parçasını dijitalleşme yoluyla çalışanlarımızın hayatını kolaylaştırmak oluşturuyor. Yüz yüze ve manuel olarak yürütülen masraf girişleri, izin, seyahat, avans taleplerine ilişkin süreç ve onay gibi birçok işlemi dijital platforma taşıyıp, bunlardan uygun olanları da mobil cihazlardan erişilebilir hale getirdik.

İnsan Kaynakları Politikası

Kastamonu Entegre;

İnsan kaynakları süreçlerinde insan haklarının korunmasına ve insana saygı ilkesine uygun biçimde hareket eder.

Etnik köken, din, dil, ırk, yaş, cinsiyet, uyruk, maluliyet veya kültürel farklılık ayrımı yapmaz, ayrımcılık olarak nitelendirilebilecek davranışlarda bulunmaz.

Sahip olduğu nitelikli insan kaynağının sürekli gelişiminin yanı sıra motivasyonunun ve bağlılığının da sürekli artırılmasına odaklanır.

İşe alım süreçlerinde eğitim, bilgi, beceri, yetkinlik ve deneyime sahip tüm adaylara eşit fırsatlar sağlar.

Eşit işe eşit ücret ilkesini benimser. Eş pozisyonlar için benzer ücretler belirlenir ve denk işi yapan çalışanlar arasındaki ücret farkı yalnızca kıdem ve performansa dayalı farklılıklar nedeniyle oluşur.

Yetkin bir işgücüne sahip olma yolunda, farklı coğrafyalardaki çalışanlarına kariyer gelişimi sağlamayı ve öğrenme fırsatları yaratmayı hedefler.



Çalışan Profili

2019 sonu itibariyle Kastamonu Entegre'nin Türkiye operasyonlarında 2.587* kişi çalışmaktadır.

Türkiye Çalışan Dağılım Tablosu

2019 YILI	Beyaz Yaka		Mavi Yaka		Genel Toplam
	Erkek	Kadın	Erkek	Kadın	
Adana	59	8	300	2	369
Balıkesir	54	7	241	1	303
Gebze	134	18	614	5	771
Genel Müdürlük	126	77	2		205
Kastamonu YL	20		139		159
Kastamonu MDF	93	1	326	1	421
Samsun	32	3	125	1	161
Tarsus	21	4	135	1	162
Ar-Ge	4	8			12
Ankara	5				5
İkitelli	1		2		3
İnebolu			3		3
İnegöl	2	1	6		9
İzmir	3	1			4
Genel Toplam	554	128	1893	12	2587

2019 YILI	Beyaz Yaka		Mavi Yaka	
	Sayı	Yüzde	Sayı	Yüzde
YAŞ				
<30	95	%13,93	217	%11,4
30-50	516	%75,66	1.620	%85
>50	71	%10,41	68	%3,6

Hem beyaz yaka hem mavi yaka olarak toplam 67 engelli çalışma arkadaşımız engellerine uygun pozisyonlarda çalışıyor. Artan çalışan sayımızla paralel başta İŞKUR olmak üzere ilgili kamu kuruluşu ve STK larla işbirliği halinde engelli istihdamımızı artırma gayreti içindeyiz.

*Çalışanlarımızın tümü tam zamanlı olarak istihdam edilmiştir.

Fırsat Eşitliği

Din, dil, ırk, kültür ve cinsiyetten bağımsız olarak, şirket içerisinde herkese eşit kariyer ve gelişim fırsatları sunuyoruz. Kadın istihdamını arttırmaya yönelik çalışmalara öncelik veriyoruz. Son yıllarda Genel Müdürlük ve Ar-Ge bölümünde kadın çalışan sayısını önemli ölçüde arttırdık.

GENEL MÜDÜRLÜK ÇALIŞAN SAYILARI	2014	2015	2016	2017	2018	2019
Erkek	112	120	126	127	128	126
Kadın	43	49	56	63	74	77



Kurum içinde uyguladığımız gelişim programlarında ve yan haklarda cinsiyet, kıdem, lokasyon gibi ayrımlar gözetmeden, tüm çalışanlara ortak imkân sağlıyoruz. İlanlarımızı, şirket iletişim portalı ile iç ilan olarak da şirket çalışanlarına duyuruyoruz. Çalışanlarımızın yaptıkları başvuruları nitelik ve yetkinlik açısından benzer diğer adaylar arasında önceliklendiriyoruz.

Nitelikli İşgücünü Çekme ve Elinde Tutma

Çalışanlarımızla iki yönlü iletişim halinde olup, performans geribildirim, iletişim toplantıları ve gelişim görüşmelerinde herkesin fikirlerini paylaşabileceği ortamlar sağlıyoruz. Kurum bünyesinde oluşturulmuş olan Fikir Platformu ile çalışanlarımızı şirketin değişim ve gelişim süreçlerine katarak, tüm çalışanlara içerisinde çalışabilecekleri projelere katılma fırsatı sunuyoruz.

Tanıma ve takdir uygulamalarımız kapsamında; yetenekli ve üst düzey performansa sahip olan çalışanlarımızı motive ediyoruz. Çalışanlarımız ile gerçekleştirdiğimiz "Gelişim Görüşmeleri" ile onların kariyer hedeflerine yönelik öneriler getirerek, gelişimlerini teşvik ediyoruz. Kurum içerisinde, yetkinlik ve mesleki donanımlarını geliştirmek ve aynı zamanda tecrübelerini yaygınlaştırmak isteyen çalışanlarımızı, yurt içi ve yurt dışı yatırım projelerinde görevlendiriyoruz.



Çalışan Gelişimi ve Eğitimi

Üniversitelerin son sınıf öğrencileri ya da üniversitelerden yeni mezun olmuş potansiyel çalışanlar için uzun dönemli staj programları düzenliyoruz. Staj programlarını departmanlardan sene başında toplanan proje taleplerine göre düzenliyoruz. Projelerde aktif rol alması için sürece dâhil edilen öğrencilerden/yeni mezunlardan başarı gösterenleri uygun görülen pozisyonlarda öncelikli değerlendiriyoruz.

Bir önceki yıl, yurt içi tesislerimizde pilot uygulama olarak gerçekleştirdiğimiz rotasyon uygulamalarına 2019 yılında, pilot uygulamanın çıktıkları doğrultusunda gerekli iyileştirmeleri yaptık. Gönüllük esası ile yürütülen bu projede projenin ana belirleyicisi kişilerin mevcut uzmanlıkları ve eğitimleri ile gelişim alanları ve gelecekteki kariyer hedefleridir. Mevcut birikimlerin aktarılması, en iyi uygulamaların paylaşımı ve gelişim alanlarının tespit edilmesi de projenin en önemli çıktılarıdır. Önümüzdeki dönemlerde uygulamanın yeni yapılanmasının şirket genelinde tanıtımının yapılmasını ve yaygınlaştırılmasını planlıyoruz.

Rotasyon uygulamasını üç ana başlıkta yapılandırdık.

1. Aynı fonksiyonu farklı yerleşkelerde yürüten,
2. Birbirini takip eden ve tamamlayan süreçlerdeki faaliyetleri yürüten
3. Aynı yerleşkede birbiri ile örtüşen farklı fonksiyonlarda çalışan

Sürekli gelişen, yenilikçi ve öğrenen bir şirket olmak arzusuyla çalışanlarımızın kişisel ve mesleki gelişimlerini önemsiyor, tüm çalışanlarımız için zengin bir öğrenme deneyimi oluşturmaya çalışıyoruz.

Çalışanlarımıza yapılan eğitim ve gelişim yatırımlarının hem çalışanlar hem de şirketimiz için bir değer yaratması ve stratejik hedefler ile ilişkili olması esastır.

Genç profesyonellerden üst yönetime kadar farklı hedef kitlelerinin farklı ihtiyaçlarına özel tasarlanmış, deneyimleyerek öğrenmeyi esas alan, yeni öğrenme tekniklerinin uygulandığı ve alanının uzmanlarıyla hazırladığımız gelişim programlarını, hedef kitlesi doğrultusunda tüm mavi yaka ve beyaz yaka çalışanları kapsayacak şekilde uyguluyoruz.

Çalışanlarımıza sağladığımız eğitimler;



Online entegre insan kaynakları platformumuz üzerinden 2019 yılında eğitim modülünü beyaz yaka çalışanlarımızın kullanımına açtık. Bu sayede belirli bir plan ya da kataloğa göre eğitim süreçlerini uçtan uca kolayca

yönetebileceğimiz bir eğitim sistemi oluşturduk. Çalışanlarımız tarafından; eğitimi talep ettikleri, yıl içerisinde planlı eğitimlerini, değerlendirme anketini ve online eğitimlerini takip ettikleri bir sistem kurduk. Sınıf içi öğrenmenin yanı sıra e-öğrenme seçeneğini de çalışanlarımıza sunarak öğrenme ve gelişimin önündeki fiziki engeli de kaldırmış olduk. Çalışanlarımız zengin içeriğe sahip e-öğrenme kataloğundan ihtiyaçları doğrultusunda e-eğitim seçerek gelişim yolculuklarını zaman ve mekandan bağımsız olarak dijital kanaldan da devam ettiriyor.

EĞİTİM SAATLERİ	GERÇEKLEŞEN	
	BEYAZ YAKA	MAVİ YAKA
2018	38	37
2019	42	30

Performans ve Kariyer Yönetimi

Lisans mezunu olup, lisansüstü eğitimi almak isteyen çalışanlarımıza belirlenen kriterler doğrultusunda limitler dahilinde eğitim ücreti desteği veriliyor. Ayrıca lisansüstü eğitime devam eden çalışanlarımıza belirli şartlar dahilinde ilave izin verilmektedir.

Gelişim yolculuğumuzda, güçlü ve gelişime açık yönlerimize odaklanabilmek, yönetsel yetkinliklerimizi diğer çalışanların gözünden görmemizi sağlamak amacıyla "360 Derece Yetkinlik Değerlendirmesi" uyguladık. 5 ülkede ve 5 farklı dilde global bakış açısıyla 12 Yetkinlik değerlendirmesini önceliklendirdik. Uygulama ve değerlendirme süreci tamamen bağımsız firma tarafından yürütülen bu 360 değerlendirme yaklaşımı ile geleneksel yönetici taraflı tek geri bildirim kültüründen ziyade, çalışanın iletişim ve iş davranışlarını gözlemleyebilen geniş bir grubun vaka bazlı geri bildirimleri alınarak çalışanın gelişimini hedefledik.

Çalışanlarımız ile bir araya gelerek farklı konular hakkında bilgi edinmelerini, performans ve motivasyonlarını artırmayı hedefleyen, "KEAS Talks" etkinlik serisini 2019 yılında başlattık. İnovasyon, İnsan, Teknoloji, Globalleşme, Kültür ve Sürdürülebilirlik alt başlıkta gruplandırdığımız etkinliklerimizde, kendi alanında söz sahibi olan, fikirleri ile heyecan verecek isimleri çalışanlarımızla buluşturuyoruz. Merkez binamızda yıl

içerisinde belli aralıklarla gerçekleşen etkinlikleri, önümüzdeki dönemlerde diğer lokasyonlarımızda da gerçekleştirmeyi planlıyoruz.

"İnovasyon" başlığında gerçekleşen ilk etkinliğimizde, geliştirdiği teknolojilerle işini bir mobilya firmasının ötesine taşıyan Nurus Yönetim Kurulu Üyesi ve Baş Tasarımcısı Renan Gökyay'ı ağırladık.

Birbirimizden öğrenme kültürünü yaygınlaştırmak amacıyla hayata geçirdiğimiz "Mentorluk" çalışmamızın 2019 yılında gerçekleşen 2. döneminde bir önceki yıla göre başvuru sayısında %17'lik bir artış yaşandı. Bireysel ve kurumsal gelişimi desteklemek amacıyla gönüllülük esasına dayanarak kurguladığımız mentorluk programını tüm beyaz yakalı çalışanlarımıza sunuyoruz.

DÖNEM	MENTOR SAYI	MENTEE SAYI	TOPLAM	%17'LİK ARTIŞ
1.	28	41	69	
2.	30	51	81	

Performans yönetimi süreci, çalışanların başarılı iş sonuçlarını, kurum kültürü ve değerlerine uygun davranışlarını ve yüksek performanslarını ortaya çıkarmayı ve sürdürülebilir kılmayı amaçlayan bir süreçtir.

İşe alım sürecinden itibaren tüm çalışanlarımızın gelişimlerini ve şirketimize katkılarını şeffaf bir şekilde değerlendirmek için kullandığımız performans yönetimi sistemi en önemli aracımızdır. Bu süreci desteklemek adına çalışanlarımızın kariyerleri boyunca yüksek performans sergilemelerini sağlayabilmek için etkin bir performans yönetimi sistemi ve kariyer yönetim programı sunuyoruz. Tüm beyaz yakalı çalışanlarımız

Finansal, Stratejik, İnsan Kaynakları ve İSG kategorilerinde belirlenen şirket hedefleri ile ilişkili bireysel iş ve yetkinlik gelişim hedeflerini yıl sonunda yöneticileri ile bu doğrultuda gösterdikleri performansa göre değerlendiriyor.

Çalışanlarımızın potansiyellerini daha da üst seviyeye çıkarabilmeleri için terfi eden yöneticilere, mevcut orta ve üst kademe yöneticilere "Liderlik Gelişim Programı" kapsamında eğitimler veriyoruz. Çalışanlarımızın kariyer gelişimlerine yön verebilmelerini kolaylaştırmak adına 2017 senesi itibari ile "Kariyer Gelişim Planı Görüşmeleri" uygulamaya alındı.



İş Sağlığı ve Güvenliği

İSG Yönetimi

Tüm tesislerimizde ve Genel Müdürlük'te, alt işveren çalışanlarımızı da dahil ederek faaliyetlerimizi, TS ISO 45001 İş Sağlığı ve Güvenliği Yönetim Sistemi Standardı gerekliliklerine ve yürürlükte bulunan yasal tüm mevzuata göre yürütüyoruz.

Yasal mevzuat kapsamında çok tehlikeli işler kategorisinde yer alan tesislerimizde risk analizi çalışmaları yürütüyor, tespit ettiğimiz risklere karşı her türlü tedbiri alarak, riskleri yasal limitlere uyumu gözeterek kabul edilebilir seviyenin altında tutuyoruz. Önleme hiyerarşimiz içerisinde tehlikelerin ortadan kaldırılması ilk sırada gelirken, ortadan kaldırılamayan tehlikeler için mühendislik tedbirleri uyguluyoruz.



Tüm tesislerimizde ISO 45001 İş Sağlığı ve Güvenliği Yönetim Sistemi Standardı geçiş çalışmalarını gerçekleştirdik.

Tüm paydaşlarımızla işbirliği içinde çalışarak sürekli gelişime açık olarak yapılandırdığımız sistemin, değişen koşullara uyumlu olması için başta yöneticilerimiz olmak üzere tüm çalışanlarımız, kendi faaliyet alanları ile ilgili olarak gerekli önlemleri almak ve uygulamakla sorumludur.

İş sağlığı ve güvenliği organizasyonumuz içerisinde tehlike grubumuza uygun iş güvenliği uzmanları ile güçlü bir sağlık ekibimiz var. İşyeri sağlık birimimiz tarafından tüm çalışanlarımıza görevleri ile ilgili sağlık tetkikleri yıllık olarak yapılıyor.

İSG Politikası

Kastamonu Entegre tüm faaliyetlerinde insanı en değerli varlığı olarak kabul ederek;

- İş sağlığı ve güvenliği ile ilgili yürürlükteki tüm mevzuata uymayı,
- Her türlü yeni ürün, proses ve tesisleri proje aşamasından itibaren iş sağlığı ve güvenliği kapsamında değerlendirmeyi,
- Çalışanların işbirliği ile iş sağlığı ve güvenliğini olumsuz etkileyen riskleri belirleyip, değerlendirip, iş kazaları ve

meslek hastalıklarının önlenmesi amacıyla gerekli tedbirleri almayı,

- Faaliyetlerimiz sırasında meydana gelebilecek herhangi bir kaza veya acil durumda kayıplarımızı en aza indirecek sistemler geliştirmeyi,
- Çalışanlarımızı, alt işverenlerimizi ve misafirlerimizi sağlık ve güvenlik uygulamalarımız kapsamına almayı, güvenli çalışma ortamını sağlayacak

teknolojik gelişmelere açık olmayı,

- İş sağlığı ve güvenliği bilincinin geliştirilmesi için, eğitim faaliyetlerini sürekli kılmayı,
- İş sağlığı ve güvenliği performansını artırmayı, denetlemeyi ve sürekli iyileştirmeyi taahhüt eder.

İSG Uygulamaları

K-SAFE Sistemi: Bu sistem ile iş kazaları ve tehlikeli durumlara neden olan "tehlikeli davranışların" sahada yapılan gözlem çalışmalarıyla tespit edilerek, çalışanlara yapılacak geri bildirimlerle tekrarının engellenmesini sağlıyoruz. Tehlikeli durumları belirleyip ortadan kaldırarak kazaların oluşmasını engellemeyi amaçlıyoruz.

2019 yılı içerisinde tüm tesislerimizde şirketimize özel kurgulanmış Kastamonu K-SAFE Davranış Odaklı İş Güvenliği Yönetim Sistemini kurduk.

Bu kapsamda tesislerimizde ilgili bölümlerden K-SAFE Yöneticisi, Lideri ve Gözlemcileri seçerek eğitimler verdik. Yurt içindeki tesislerimizde 2500 adet K-SAFE gözlemi yaptık.

Kastamonu 10 Denetim Sistemi: Kendi içimizde oluşturduğumuz 2018 yılında uygulamaya başladığımız “Kastamonu 10 Denetim Sistemi” ile uluslararası standartta uzman kadromuz ile İSG iç denetimleri gerçekleştirerek, sürekli gelişim için fırsat ve risklerimizi tespit ediyoruz.

2019 yılında Kastamonu 10 İç Denetim Sistemine Proses Güvenliği bileşenlerini de ekleyerek uygulama alanını genişlettik.

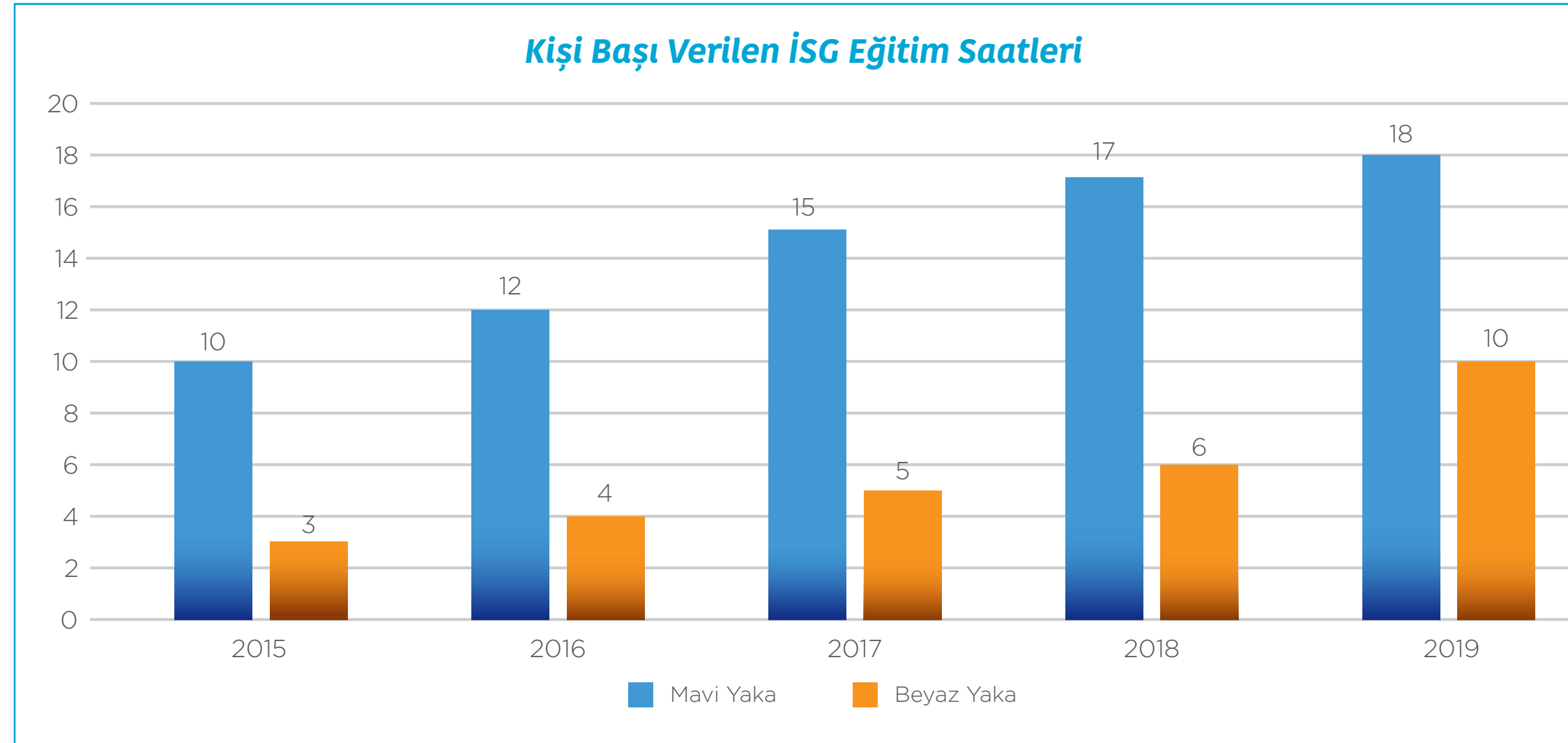
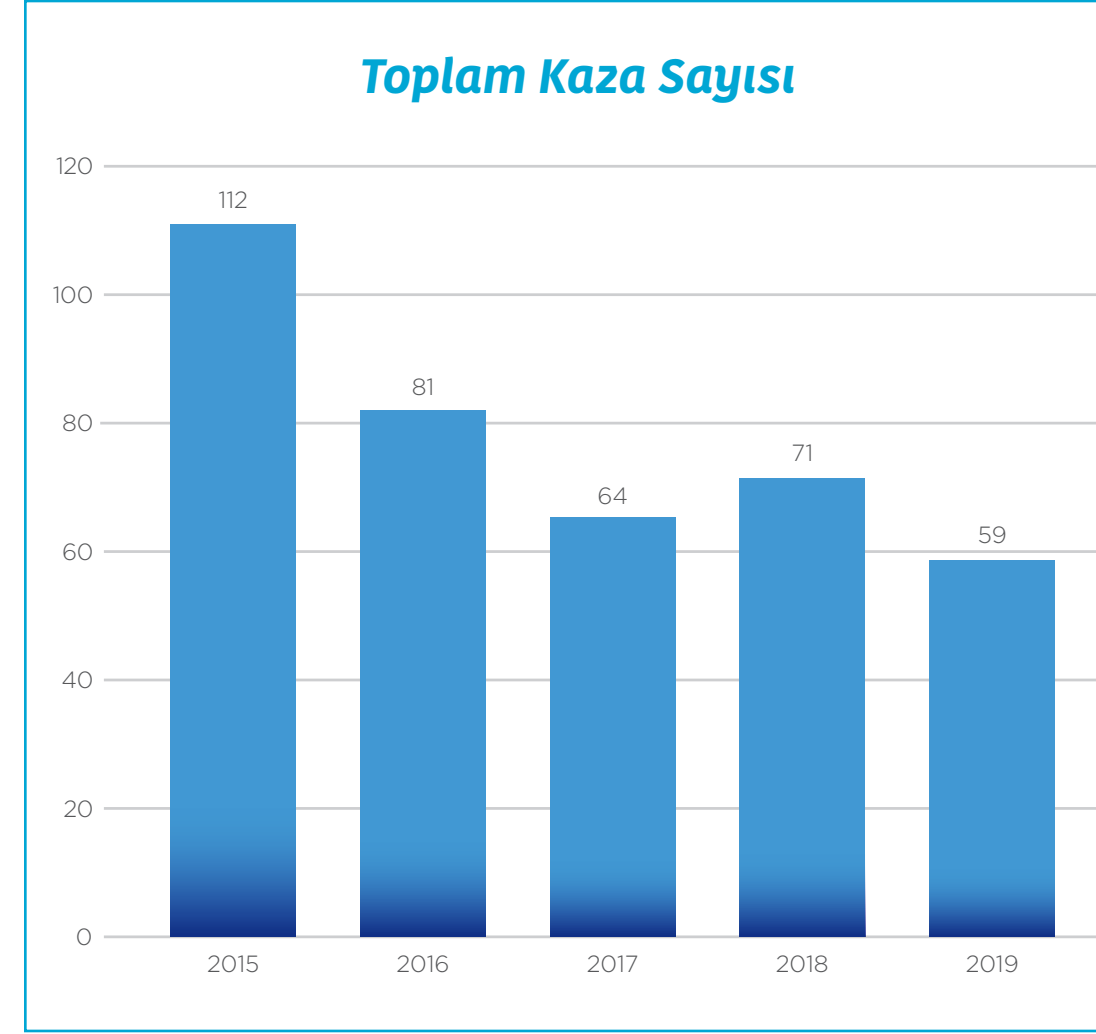
Tüm tesislerimizde kurmuş olduğumuz ramak kala sistemi aracılığıyla çalışanlarımızın vermiş olduğu geri bildirimler ile ufak veya ciddi yaralanmaların önüne geçebiliyoruz. Ramak kala veya iş kazaları yaşanması durumunda, mevcut kök sebepleri tespit ederek, bu kök sebepleri ortadan kaldıracı aksiyonların alınması için faaliyet planları oluşturuyoruz.

Yasal mevzuat kapsamında, çalışanlarımızın katılımının aktif olarak sağlandığı ve aylık olarak gerçekleştirilen “İş Sağlığı ve Güvenliği Komitesi” toplantılarında önemli kararları oy birliği ile alıyor, tesislerimizin İSG performanslarını haftalık ve aylık olarak gözden geçiriyoruz. Yaşanan kazalara ait istatistikler tüm tesislerimizde kayıt altına alınarak, aylık olarak Direktörler Komitesi’nde değerlendiriliyor.

Yangınların erken tespiti ve yanlış alarmla kayıpların önlenmesi için alınan tedbirlerin tatbikatlarını yaptık. Bu çalışmalarda tehlikeli kimyasal maddelerin kontrolsüz şekilde ortama yayılması, sızması ve bu sebepten olabilecek her türlü patlama, toksik etki potansiyellerinin önlenmesini hedefledik.



Uygulanan sürdürülebilir İSG programları ve iyileştirme planları sayesinde tüm Türkiye’deki tesislerimizde 2015 yılında 112 adet olan gün kayıplı iş kazası sayısı 2019 yılında %47 oranında azalarak 59 adet olarak gerçekleşti.



2019 yılında Adana ve Pomposa tesislerine fabrika çapında, Gebze tesisinde ise yeni üretim alanları için yangın algılama ve söndürme sistemleri kurulumları gerçekleştirdik. Kızgın yağ pompa istasyonlarında bulunan mevcut yangın algılama ve söndürme sistemlerine de teknolojik yenilikler ışığında iyileştirmeler yaptık.

Yapılan risk değerlendirmesine istinaden Romanya ve Bulgaristan tesisinde patlama tahliye ve izolasyon sistemleri ile ilgili yatırım planları yaptık.

Personel servisleri kontrolleri için listeler oluşturup, emniyet kemeri kullanımı konusunda kampanyalar düzenledik.

2019 yılının Nisan ayında yayınlanan Büyük Endüstriyel Kazalarla İlgili Hazırlanacak Güvenlik Raporu Tebliği kapsamında tüm tesislerimizde güvenlik raporlarını güncelledik.

Melamin pres, emprenye ve parke hatlarındaki makine güvenliği önlemlerini gözden geçirerek, risk analizlerinde gelişim alanı görülen noktalarda iyileştirmeler yaptık.

Tüm tesislerimizde kızgın yağ, metanol söndürme gibi kritik yangın sistemleri tesisatlarını üretimi durdurmadan canlı testlere tabi tuttuk.



Doğal Dengeyi Korumak



KASTAMONU ENTEGRE HAKKINDA
SÜRDÜRÜLEBİLİRLİK YAKLAŞIMI
İŞİMİZİ SORUMLU YÖNETİM ANLAYIŞI İLE YAPMAK
ÇALIŞAN ODAKLILIK
DOĞAL DENGEYİ KORUMAK
TOPLUMA KATKI SAĞLAMAK
DOKÜMANTASYON

Çevre Yönetimi

Çevre yönetim sistemimizi, faaliyetlerimizin tümünde çevresel ayak izimizi en aza indirme ve üzerimize düşen sorumluluğu yerine getirme hedeflerimiz doğrultusunda kurduk. Tüm fabrikalarımızı "ISO 14001 Çevre Yönetim Sistemi Standardı" kapsamında belgelendirdik.

Çevre politikamız çerçevesinde, tüm süreçlerimizde çevresel risk değerlendirmeleri uygulayıp, riskli gördüğümüz faaliyetler konusunda gerekli önlemleri alıyoruz. Değerlendirmeler ışığında iyileştirmeye açık alanlarımız için aksiyon planları hazırlayarak performansımızı en üst seviyeye taşımayı hedefliyoruz.

Fabrikalarımızda iyileştirmeye açık alanları belirlememizi sağlayan oldukça kuvvetli bir iç denetim sistemimiz mevcut. Yasal mevzuata uyum ve çevresel performansın izlenmesi konularında uzman, çevre mühendislerinden oluşan ekiplere sahibiz. Her yıl yeni çevresel hedefler belirleyip bu hedeflerin tüm direktörlükler bazında yayılımını sağlıyoruz.

Çevresel etkilerimizi minimize etmek için bu alana her yıl önemli oranlarda yatırım ve harcama bütçesi ayırıyoruz. Çalışanlarımız için çevre bilincini güçlendirecek eğitim faaliyetleri organize ediyoruz. 2019 yılında 1901 çalışanımıza "Nasıl Çevre Dostu Olunur" kapsamında eğitim verdik. Paydaşlarımızdan gelen çevresel bildirimleri, en kısa sürede değerlendirerek gerekli aksiyonları alıyoruz.

Raporlama dönemi boyunca şirketimizde yasal anlamda çevresel bir uygunsuzluk tespit edilmemiştir.

Çevre Politikası

Kastamonu Entegre olarak çevreyi korumak ve gelecek nesillere daha yaşanabilir bir dünya bırakmak için faaliyetlerimiz sonucunda oluşan çevresel etkinin sürekli iyileştirilmesi, çevre bilincinin yayılması ve yükseltilmesi için gayret göstereceğiz.

Bu kapsamda;

- Çevre ile ilgili yürürlükteki tüm uygunluk yükümlülüklerini yerine getirmeyi,
- İş süreçlerimizde, iklim değişikliğine yol açmayacak, biyoçeşitliliği ve ekosistemleri koruyacak uygulamalara yer vermeyi,
- Gelecek nesillere daha yaşanabilir bir çevre bırakabilmek için süreçlerimizin verimliliğini arttırmayı, sürdürülebilir kaynaklar kullanmayı ve doğal kaynak tüketim miktarımızı sürekli azaltmayı,
- Çevre performansımızı sürekli iyileştirmeyi ve bunun devamlılığını sağlamayı,
- Sürekli eğitim faaliyetleri ile tüm çalışanlarımızda çevre bilincini yükseltmeyi taahhüt ederiz.

Sürdürülebilir Orman Yönetimi

Ormanlar, sosyal ve ekolojik fonksiyonları ile yeryüzünün en önemli doğal varlığıdır. Ormanların devamlılığını sağlamada en önemli koşul, ekonomik, sosyal ve ekolojik açıdan sürdürülebilir orman yönetimini sağlamaktır.

Her canlı varlık gibi ağaçlar da doğar, büyür, olgunlaşır, yaşlanır ve ölür. Ormanlarda yapılan

bakım faaliyetleri sonunda, yaşam döngüsünü (idare müddetini) tamamlayan ağaçlar, türüne ve biyolojik yapısına göre değişen teknikler kullanılarak planlı bir şekilde gençleştirilir. Tesislerimizde kullanılan ham maddeler, ormanların sürekliliği için zorunlu olan bu gençleştirme ve bakım faaliyetleri esnasında



elde edilen ürünlerden oluşur. Kastamonu Entegre olarak, bir yandan bu ürünleri işleyip ekonomik değere dönüştürürken, öte yandan ormanların sağlıklı bir yapıya ulaşmasını sağlıyoruz.

Ormanlarda gençleştirme ve bakım faaliyetlerinin yapılmaması, genç ve sağlıklı ağaçların gelişmesini engelleyeceği için, ormanların sürekliliğinin sağlanması ve verimliliğinin artması noktasında tehlike arz eder.

Dünya genelinde ormanların yönetimi konusunda farklı uygulamalar görülmektedir. Türkiye’de orman yönetiminden sorumlu kuruluş, Orman Genel Müdürlüğü’dür. Orman Genel Müdürlüğü (OGM) belli bir bölgede yer alan orman kaynağının bir bölümünü, aynı bölgedeki tesislerin kapasitelerine oranla şirketlere tahsis etmektedir. Bunun dışında ihtiyacımız oranında, farklı bölgelerdeki orman kaynakları için de ihaleye girerek odun satın alımı yapıyoruz. Ayrıca, ahşap endüstrisi yan ürünlerini (hızar talaşı, çita, kapak, vb.) de değerlendirerek üretime kazandırıyoruz. Bu ürünlerin toplam ürün içindeki payı 2016 yılında %13 iken 2019’da %17 seviyesine ulaştı.

Kastamonu Entegre olarak %21,83 oranındaki hissemizle, Türkiye’de endüstriyel orman plantasyonlarının geliştirilmesi amacıyla 2005 yılında kurulan Endüstriyel Ağaç Tarımı Sanayi ve Ticaret Anonim Şirketi (ENAT)’ın ikinci büyük ortağıyız. Türkiye’de orman ürünleri sanayinin gelişimi açısından büyük önem taşıyan ENAT, hızla gelişen ağaç türlerinden yılda ortalama

300 hektarlık plantasyon yapılmasını ve bunun özel sektör eliyle gelişimi ve yaygınlaşmasını sağlıyor. Böylece, doğal orman alanlarının daha iyi korunması, orman ürünleri sektöründeki ham madde tedarikinin kesintisiz devam etmesi, erozyonun önlenmesi ve CO₂ emisyonunun azaltılması hedefleniyor.

Bugüne kadar 14 bin 550 dönüm araziye (yaklaşık 2.100 futbol sahası büyüklüğünde)

1 milyon 801 bin fidan diken ENAT, 2016 yılı itibariyle sektöre odun arz etmeye başladı.

Doğal dengenin korunması stratejimiz çerçevesinde, üretim süreçlerimizin temel girdisi olan odun ham maddesinin sürdürülebilir kaynaklardan teminini ve verimli kullanımını gözetiyoruz. Ham madde temin politikamız gereği; kayıt dışı ve kaynağı yüksek koruma değerine sahip veya temel

insan haklarının ihlal edildiği bölgelerde olan kaynaklardan ham madde temini yapmıyoruz.

2.100
FUTBOL SAHASI
BÜYÜKLÜĞÜNDE
ARAZİYE
FİDAN
DİKİMİ

2019 yılında Bulgaristan’ın Plovdiv bölgesinde, 32 yıllığına kiraladığımız, 1.100 dekar alanda 92.000 adet endüstriyel kavak fidanı diktik. 2020 sonbaharında 20.000 adet fidan dikerek projeyi büyütmeyi hedefliyoruz.



2013 yılından bu yana FSC® (Forest Stewardship Council - Sürdürülebilir Orman Yönetimi) zincirine uygun üretim yapıyoruz. Bu zincir, orman varlığının kesiminden başlayıp ağaç bazlı panel haline gelmesi, dağıtım ağı ve mobilyaya dönüşerek son kullanıcıya ulaşmasına kadar sürdürülebilir bir şekilde yönetildiğini ve bunun bağımsız bir kurul tarafından denetlenip, onaylandığını belgelemektedir. 2019 OGM verilerine göre Türkiye'de 22,3 milyon hektar olan orman varlığının 4,3 milyon hektarlık kısmı FSC® sertifikasına sahiptir, bu da tüm orman varlığının %19,3'üne denk gelmektedir. Yurt içinde Gebze, Balıkesir, Kastamonu ve Adana; yurt dışında ise Romanya, Bulgaristan ve Rusya tesislerimiz bu sertifikaya sahiptir.

Üretiminin ana girdisini oluşturan ahşabın %100 geri dönüştürülebilir doğasından hareketle, 2017 yılında İtalya'da önemli bir yatırıma imza attık. İtalya ağaç bazlı panel sektörü, üretimini geri dönüştürülmüş malzemeyle yapmaktadır. Gruppo Trombini'ye ait yonga levha tesisini satın alıp bu tesislerde gerekli güncellemeleri yaptıktan sonra 2018 yılında üretime başladık. Geri dönüşüme yapılan bu yatırım hem çevre dostu bir yöntemi tecrübe etme, hem yeni bir ülkede istihdam yaratma, hem de ekonomik büyüme anlamında kayda değer bir gelişmedir. "Geri Dönüşüm" başlığı, faaliyetini Teknopark İstanbul'daki merkezimizde sürdüren Ar-Ge birimimizin Teknoloji Yol Haritası'nda da yer almaktadır. Sektör içi ve sektör dışı atıkların kullanılabilceği ürünlere bağlı olarak şirket



İç ve şirket dışı kaynaklar kullanılarak projeler geliştirilmektedir. 2019 yılında, geri dönüşüm ve sektör içi/dışı atıkların değerlendirilmesi konularına toplam 2,2 milyon TL araştırma bütçesi ayrılması öngörülmüştür.

OGM'nin verilerine göre 2019 yılında ağaç bazlı panel sektörünün fiili kullanımı 11,7 milyon ton seviyesinde gerçekleşmiştir. Bu kullanımın ithalatla karşılanan kısmı 2015 yılında 3,2 milyon ton iken, 2019'da 370.000 tona gerilemiş ve %3 oranında seyretmiştir. Önümüzdeki yıllarda tüm ihtiyacın yerli kaynaklardan sağlanması hedeflenmektedir.

Tesislerimiz için gerekli odun ham maddesini mümkün olduğunca yakın mesafeden tedarik etmeye özen gösteriyoruz. Yurt içi tesislerimizde, ilgili bölgedeki orman varlığına ve gerekli ağaç türüne olan ortalama mesafe 100 ile 225 km arasında değişiyor. Ancak, hem taşıma maliyetinin hem de karbon ayak izinin azaltılması amacıyla odun ham maddesini bütünleşik bir bakış açısıyla değerlendirerek bu mesafeleri optimize ediyoruz.

Hem bölgedeki orman kaynaklarının kısıtlı olması hem de artan üretim kapasiteleri nedeniyle Gebze ve Adana tesislerimizde dönem dönem ithal ham madde kullanıyoruz. Bu kapsamda 2015 yılında odun yongasının tedarik ve lojistik süreçlerini yönetmek amacıyla Kastamonu ABD'yi (KUSA) kurduk.

Tüm dünyada olduğu gibi Türkiye'de de biyoenerji ve ağaç bazlı panel sektörleri benzer

ham maddeleri kullandıkları için rekabet halindedir. Yenilenebilir enerjinin ülkemiz enerji karmasında payını arttırmak amacıyla devlet tarafından teşvik edilen biyoenerji sektörü, tarımsal atıkların yanında giderek artan odun ham maddesi kullanımıyla ağaç bazlı panel sektörü için risk oluşturmaktadır. Sektörümüzde değer zinciri gözetilerek ürüne dönüştürülen odun ham maddesi, biyoenerji sektöründe enerji elde etmek amacıyla bir sefere mahsus olmak üzere yakılmakta ve ömrünü tamamlamaktadır.

Ulusal çevre politikalarının geliştirilmesi ile ilgili organizasyonları yakından takip ederek, bu konudaki bilgi ve deneyimimizi ilgililerle paylaşmaya devam ediyoruz. Ham madde tedarik birimimiz, Tarım ve Orman Bakanlığı tarafından orman ve su kaynaklarının sürdürülebilir yönetimi konusunda milli politika ve stratejilerin geliştirilmesi ve küresel değişimlere uyum sağlanması amacıyla düzenlenen "Orman ve Su Şurası"na düzenli olarak katılım sağlıyor. İş Planlama ve İnovasyon Direktörümüz de Dünya Tarım Örgütü'nün (FAO) Sürdürülebilir Orman Sanayi Danışma Kurulu üyeleri arasında yer alıyor.

Malzeme Yönetimi ve Geri Dönüştürülmüş Malzeme Kullanımı

Ham madde kullanımı ve malzeme yönetiminin en yüksek verimlilik seviyesine gelmesi için çalışıyoruz. Sürdürülebilir ve yenilenebilir ham maddelerle, yenilikçi, rekabetçi, kaliteli, çevre ve kullanıcı dostu ürünler üretiyoruz.

Malzeme yönetim süreçlerindeki her türlü iyileştirme hem çevresel etkilerin azaltılması hem de operasyonel maliyetlerin düşürülmesi yönünde katkı sağlıyor. Birim ürün başına tüketilen ham madde ve malzeme miktarları ile ilgili sıkı bir izleme sistemimiz bulunuyor. Bu alandaki performansımızı iyileştirmek için çeşitli aksiyonları hızla hayata geçiriyoruz.

Bütün fabrikalarımızda geri dönüşüm imkânlarının tamamını hayata geçirmek için çaba sarf ediyoruz. Çalışanlarımıza eğitimler verip bu konudaki bilinç ve farkındalığı artırıyoruz.

Ürünlerimiz geri dönüştürülebilir ürünlerdir. Ürünlerimizin etiketlerinin bulunduğu paket kartonları ve paketi bir arada tutmak için kullanılan çemberler, geri dönüştürülmüş ham maddeden üretiliyor. Tüm tesislerimizde endüstriyel yan ürünlerin üretime katılması ve İtalya fabrikamızda %100 geri dönüşümlü malzeme ile üretim yapılması, odun ham maddesi tedarik sürecindeki çevre dostu atık yönetimi yaklaşımımızı gösteriyor.

Ahşap “yenilenebilir” olan tek doğal malzemedir. Hasattan sonra tekrar büyür. Petrol, doğal gaz, kömür, mineral, metal gibi doğal kaynaklar ise geri kazanılmaz.¹⁰ “Azalt

- yeniden kullan - geri dönüştür” felsefesi ile hepimiz bu konuda sorumluluk üstlenebiliriz.

Yenilenebilir doğal kaynaklar, kullanımdan (hasattan) sonra, doğal büyüme veya yenileme süreçleriyle önceki doğal stok seviyelerine geri dönebilen kaynaklardır.¹¹ Bu kaynaklar ekolojik çevrimler veya tarımsal süreçler tarafından hızla yenilenir. Dolayısıyla bu kaynaklardan türetilen malzeme ve hizmetler de tehlikeye atılmaz ve gelecek nesiller için hazır kalır.¹²

Ürünlerimizin büyük bölümünü oluşturan ağaç ham maddesinin yanında, bir diğer ana bileşenimiz olan ve normalde fosil kaynaklardan üretilen tutkalı da yenilenebilir doğal kaynaktan üretmek üzere projeler geliştiriyoruz.

İklim Değişikliği ile Mücadele ve Enerji Yönetimi

Küresel bir sorun haline gelen iklim değişikliği gezegenimizin hemen her yerinde olumsuz etkilere yol açarak canlı yaşamını, biyoçeşitliliği, sosyo-ekonomik sistemleri tehdit ediyor. BM Sürdürülebilir Kalkınma Hedefleri'nden biri olan İklim Eylemi doğrultusunda üzerimize düşen sorumluluğun bilinciyle, karbon ve enerji yönetimi konularında hassasiyetle çalışıyoruz.

Ahşap kullanımının atmosferdeki CO₂ miktarını azaltması, sektör olarak iklim değişikliği ile mücadeleye verdiğimiz katkının en önemli göstergelerinden biridir.

¹¹ OECD (2008), Measuring material flows and resource productivity - OECD guide
¹² GRI Standards (2016), GRI 301 - Materials

Ormanlar ve Karbon Döngüsü

Doğadaki en önemli karbon yutakları olan ormanlar, atmosferdeki karbonu gövdelerinde depolayarak büyür. CO₂ emisyonunu tecrit etme ve depolayabilme gibi çift yönlü bir etki ile iklim değişikliğinde önemli rol oynarlar. Ahşap ürünler, atmosferden karbondioksit almaya devam etmemelerine rağmen, orman tarafından tutulan karbondioksitin atmosferden uzaklaştırıldığı süreyi uzatıp, ormanın büyümesini teşvik ederek daha fazla karbon yutmasını sağlar.

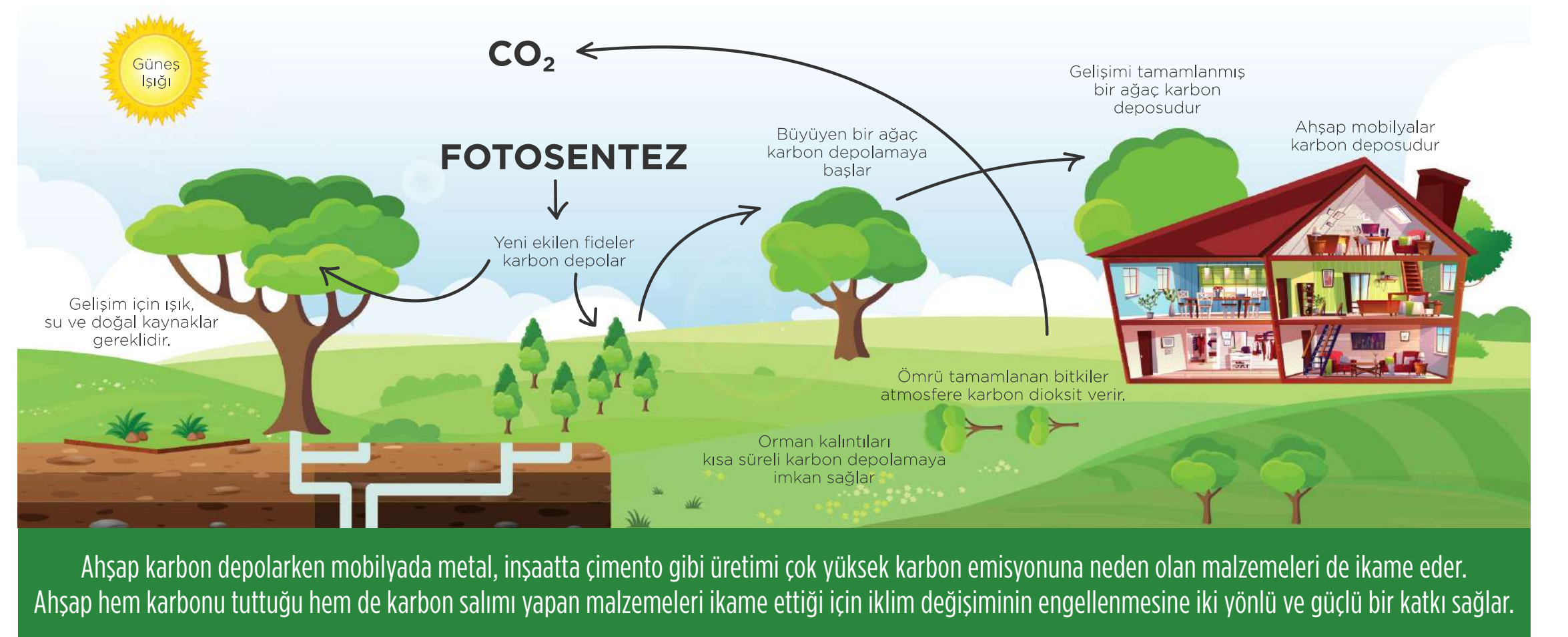
Fotosentez sayesinde ağaçlar, havadaki CO₂'yi yakalayabilmekte ve organik malzeme olan ahşabı üretmek üzere, topraktan aldıkları suyla birleştirebilmektedirler.

Büyüyen ağaçlar CO₂'yi emerek; O₂ üretir. Tipik bir ağaç fotosentez yoluyla 1 metreküplük

büyüme başına ortalama 1 ton karbondioksit emerken, 0,7 tona eşdeğer oksijen üretir.¹³

Ancak bu durum ağaç olgunluğa ulaşana kadar devam eder ve bu noktadan sonra CO₂ depolaması durur. Ölen ağaçlar ise vaktiyle depoladıklarını atmosfere geri vermeye başlar.

Avrupa Ağaç Sanayicileri Konfederasyonu, ormanların sürdürülebilir şekilde yönetilmesi ve ömrünü tamamlamış ağaçların hasat edilmesi sayesinde, depolanmış karbondioksitin ürün içerisinde tutulmasına olanak tanıyacağını belirtmektedir. Ağaç bazlı panel sektörü de hasat edilmiş ağaçları ham madde olarak kullandığı için bu döngüyü destekler. Zira ahşabın kimyasal yapısının yarısını karbon oluşturur ve ahşap temelli ürünler sayesinde karbon salınmadan ürünün içinde kalır.¹⁴



¹³ Edinburgh Karbon Yönetimi Merkezi
¹⁴ CEI Bois: "Tackle Climate Change: Use Wood"



Ahşap ve CO₂ Azaltımı

Atmosferdeki CO₂ miktarını azaltmanın iki yolu vardır; Emisyonları azaltmak, ya da CO₂'yi tecrit edip depolamak. Ahşabın her ikisini de yapabilmek gibi eşsiz bir kabiliyeti vardır.

Fosil Yakıt Yerine

Ahşap yeniden kullanılmadığında veya geri dönüşümü sağlanmadığında, yakma yoluyla yine de enerji üretebilir. Üretilen enerji, etkin bir şekilde depolanmış güneş enerjisidir. Yakma işlemi sırasında yayılan CO₂ miktarı, daha önce depolanmış olandan daha fazla olmadığı için, ahşabın yakılması karbon nötr bir işlemdir.

Isıl Verimlilik

Ahşap kullanımı aynı zamanda, bir binanın ömrü boyunca enerji tasarrufu sağlanmasına da yardımcı olur. Zira hücresel yapısı, betondan 15 kez, çelikten 100 kez ve alüminyumdan 1.770 kez daha iyi olmak üzere mükemmel bir ısı yalıtım sağlar. 2,5 cm kalınlığında bir ahşap levha, 11,5 cm kalınlığındaki tuğla duvardan daha iyi bir ısı dayanıma sahiptir.

Diğer inşaat malzemeleri (beton, blok veya

tuğla) yerine bir metreküp ahşap kullanılması, 1 tona karşılık ortalama 0,75 ton CO₂ tasarruf sağlar.¹⁵

İklim değişikliği konusundaki tüm çalışanlarımızın davranışsal tutumlarının da şirket içinde ve dışında önem arz ettiğini düşünüyoruz. Bu bağlamda, Çevre ve Enerji Yönetim Sistemlerimiz dâhilinde verilen bilinçlendirme amaçlı eğitimler ile tüm çalışanlarımızı, bu küresel sorunla başa çıkmakta bir nefer haline getiriyoruz.

İyi uygulama örneği Baca salımlarının izlenmesi

Üretim tesislerimizin bacalarından çıkan dumanın sürekli olarak Çevre ve Şehircilik Bakanlığı tarafından koyulan limitlerin içinde yer almasına özen gösteriyoruz. Yerleşim bölgelerine yakın olan tesislerimizde Çevre İl Müdürlüğü, sürekli emisyon ölçüm sistemi aracılığıyla verileri eş zamanlı izliyor.

Su Yönetimi

Doğal kaynakların hızla tükenmekte olduğu dünyamızda tüm adımlarımızı, bu kaynakları verimli ve bilinçli tüketme sorumluluğu ile atıyoruz. Üretim süreçlerimizdeki su sarfiyatını minimum düzeye indirmeye ve suyun yeniden kullanımına odaklanıyoruz. Bu alandaki performansımızı takip edebilmek için birim ürün başı su tüketimlerimizi her yıl düzenli olarak hesaplıyoruz.

Atık su geri kazanımı, doğal kaynak kullanımının azaltılması hedefi kapsamında şirketimiz için önemli bir konudur. Yurt içi tesislerimizde atık su geri kazanım ünitelerinde 2015-2019 yılları arasında toplam 490 bin m³ atık su geri kazanılmıştır. 2019 itibarıyla, yıllık ortalama 110 bin m³ seviyesine ulaşan atık su kazanımımız yaklaşık 1400 kişinin yıllık su ihtiyacına denk gelmektedir. 2019-2030 yılları arasında toplam 1,7 milyon m³ atık su geri kazanmayı hedefliyoruz.

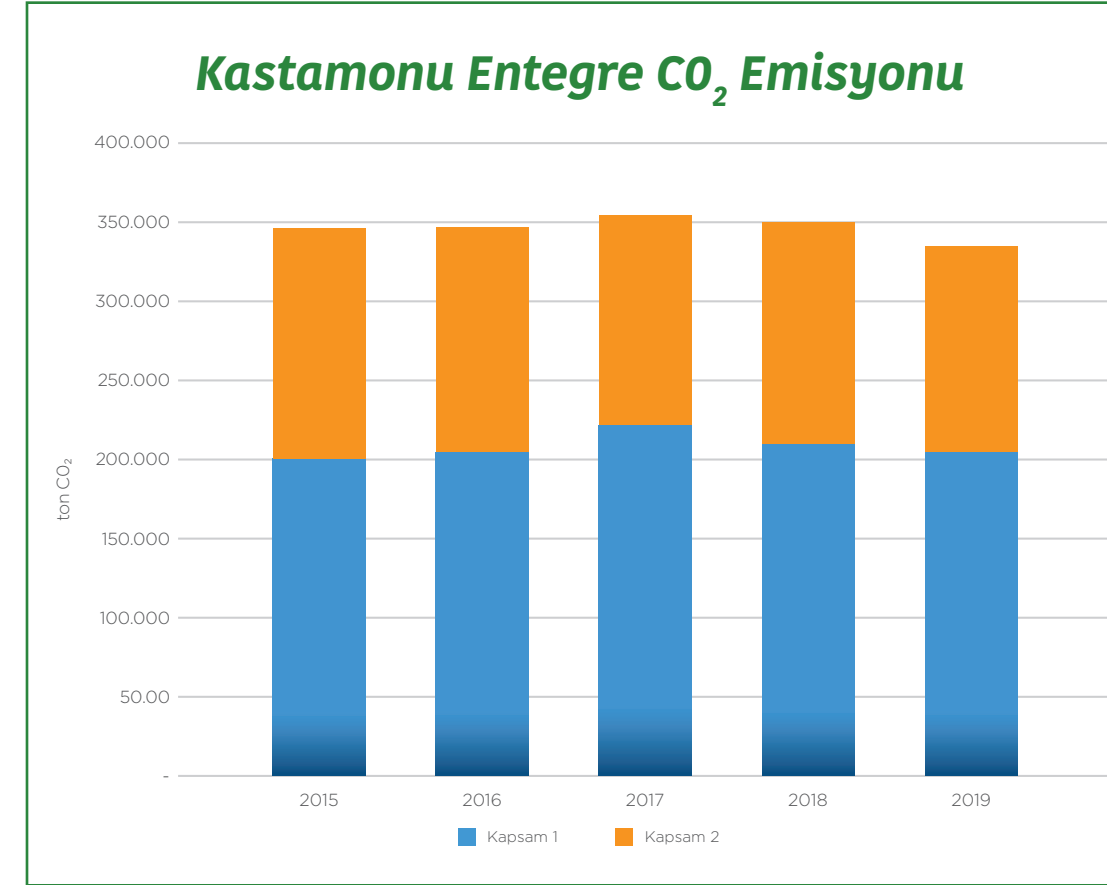
Tesislerimizde oluşan atık sular yasal mevzuata uygun limitler dahilinde arıtılarak deşarj edilir. Kimyasal ve biyolojik arıtma sistemlerinin mevcut olduğu tesislerimizde bu sistemlerin performansını sürekli izleyerek kontrol altında tutuyoruz.



¹⁵ Uluslararası Çevre ve Geliştirme Enstitüsü, İklim Değişikliğini Azaltmak için Ahşap Ürünleri, 2004

CO₂ Emisyonu

Faaliyetlerimizin iklim değişikliği üzerinde oluşturduğu doğrudan ve dolaylı etkiyi görebilmek ve bunları azaltmak adına 2015 yılında CO₂ emisyonu hesaplamasına başladık.



Yurt içi fabrikaların CO₂ emisyonu detayları yukarıdaki tabloda yer almaktadır.

Yurt içi fabrikalarımızda birim ürün başına CO₂ emisyonu hesaplanarak, fabrikaların enerji portföylerinde yapmayı planladıkları değişikliklere uygun olarak CO₂ emisyonu hedefleri oluşturuyoruz.

Değer artırmak için uygun olmayan atık ahşabı, biyokütle enerji santrallerimizde çevre dostu elektrik enerjisi ve ısıya dönüştürülerek, doğalgaz kullanımıyla elde edilecek enerji üretimine kıyasla her yıl ortalama 240 bin ton CO₂ emisyonunun önüne geçmiş oluyoruz.

240.000
TON CO₂
EMİSYONUNU
ÖNLÜYÜRÜZ.



► Enerji Yönetimi

Enerji yönetim anlayışımızın temelini enerji performansımıza etki edebilecek tüm etkenleri göz önünde bulundurmak oluşturuyor. Teknik Direktörlük'e bağlı Elektrik ve Enerji Sistemleri ile Yenilenebilir Enerji Müdürlükleri, tesislerimizde görevli enerji yöneticilerimizle koordine bir şekilde, enerji ile ilgili hedeflerin oluşturulması ve uzun vadeli planlama konusunda çalışmalar yürütüyor.

Yaşam kalitesini ve sürdürülebilir üretimi gözeterak gerçekleştirdiğimiz enerji verimliliği çalışmalarımızı, uluslararası standartlarda yürütmek ve takip etmek amacıyla 2014 yılında tüm tesislerimizde ISO 50001 Enerji Yönetim Sistemi'ni devreye aldık.

Şirketimizin yenilenebilir enerji yatırımları, BM Sürdürülebilir Kalkınma Hedefleri'nin hem "Temiz Enerji" hem de "Sorumlu Üretim ve Tüketim" maddelerine temas ediyor. Ürünümüzü oluşturan ana ham maddenin yenilenebilir olmasının yanında, kullandığımız enerji içerisinde de yenilenebilirlik payını yükseltmeye odaklanıyoruz. Bu konuda her türlü yeniliği yakından izleyerek, tüm fırsatları değerlendirmeye çalışıyoruz. Başlıca yenilenebilir enerji yatırımlarımız;

ORC (Organic Rankine Cycle) Türbini: Yüksek bir enerji etkinliğine sahip ORC döngüsünden çok düşük kayıplarla (%2) elektrik ve ısı enerjisi elde edilir. Gebze üretim tesisimiz, 2015 yılı başında devreye alınan ORC Türbini ile Türkiye'de kurulan ve yeterlilik (CE) belgesi alan ilk tesis olmuştur. Termal giriş gücü 6,5 MW olan tesisimizin yıllık enerji üretimi 6,5 milyon kWh'tir.

Enerji Politikası

- Tüm süreçlerde enerji etkinliği ve yoğunluğunu içeren enerji performans değerlerini yükseltmek,
- Tüm süreçlerde enerji verimliliği doğrultusunda geliştirmeler yaparak maliyetleri azaltmak,
- Gelişen teknolojileri sürekli izleyerek bu yolla enerji yönetim kalitesini artırarak sektörde enerjiyi en verimli kullanan firma olmak,
- Enerji verimliliği hususunda eğitim ve deneyimleri sürekli artırılan çalışanlar ve iletişime açık yönetim anlayışı ile sürekli gelişimi sağlamak,
- Enerji yönetimi hususunda ulusal ve uluslararası kanuni yükümlülüklerle uymak,

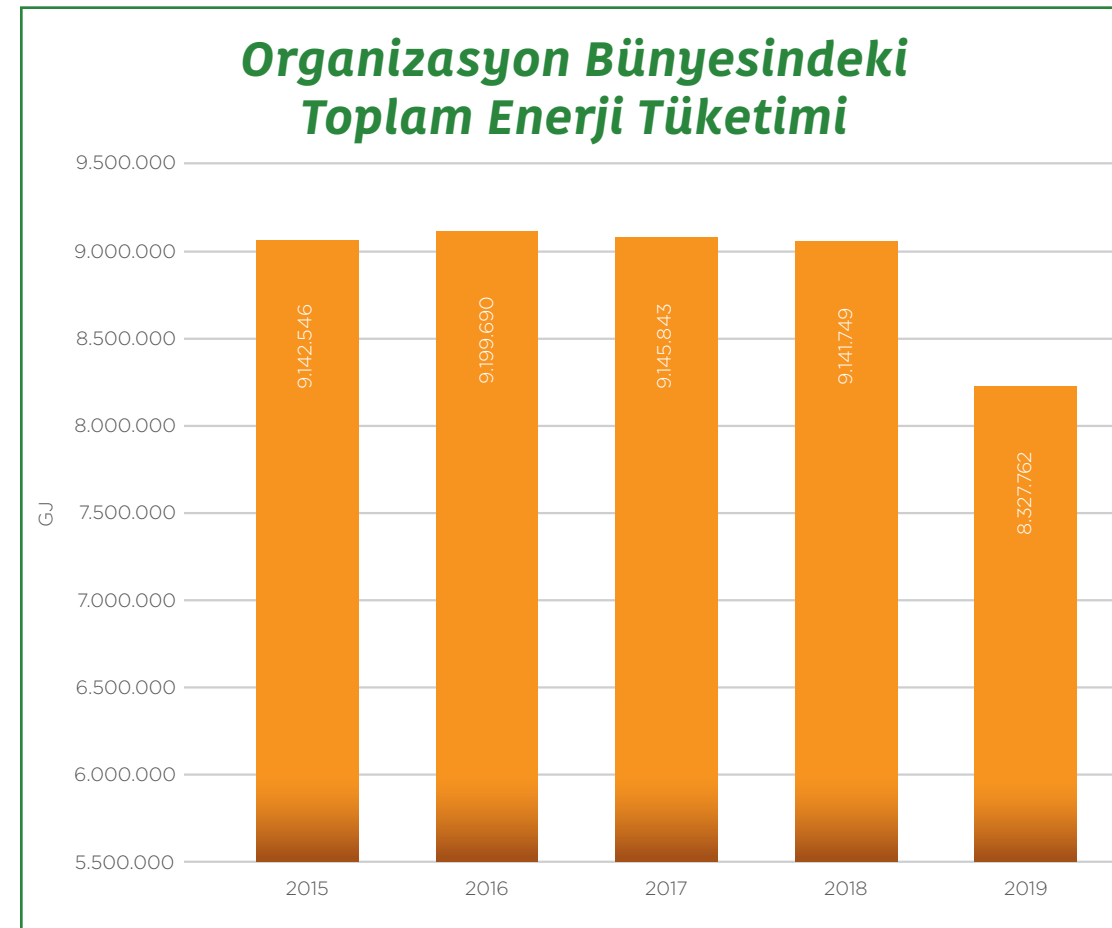
Güneş Enerjisi Santrali: Adana MDF tesisimizin çatısında kurulu bulunan güneş enerjisi santrali 2016 Mart ayında devreye alınmıştır. 4356 adet PV modül kullanılarak oluşturulan tesisin panel gücü 1.113 kWp olup yılda yaklaşık 1,4 milyon kWh enerji üretmektedir.

- Enerji üretirken ve tüketirken verimliliği esas alarak salım değerlerini düşürüp çevreye özen göstermek,
- Yakıt çeşitlerimizi ve tedarik kaynaklarımızı çeşitlendirerek, enerjide sürdürülebilirliği sağlamak,
- Enerji ölçme, değerlendirme ve raporlamalarımızı en sağlıklı bir şekilde yaparak izlenebilir olmak,
- Enerji performansını iyileştirmek için enerji verimli ürünlerin, hizmetlerin ve tasarımların satın alınmasını sağlamak ve gerekli iyileştirmeler için bütçe ayırmak,
- Yenilenebilir enerji kaynakları ile üretim olanaklarını artırarak fosil yakıt tüketimlerini azaltmak.

Gazlaştırma Tesisi: Proseslerimiz sonucu ortaya çıkan atık biyokütle enerji geri kazanımına yönelik "Atık Biyokütlelerin Gazlaştırılması ve Yenilenebilir Temiz Enerji Üretimi (ABİGAS)" konulu TÜBİTAK-TEYDEB projemiz başarıyla tamamlandı. Yakma teknolojisine alternatif olarak gazlaştırma teknolojisinin kullanıldığı projede, gazlaştırma reaktörlerinin geliştirilmesi, sentez gazı üretilmesi ve sentez gazından enerji üretecek organik döngülü (ORC) türbinlerin kullanılması yoluyla yenilenebilir enerji üretimi sağlanmıştır. 2017 yılında devreye alınan bu tesisimiz sayesinde, üretim sonucu ortaya çıkan yıllık toplam 20 bin ton biyokütle atığı enerji geri kazanımında kullanılmakta, karşılığında ise 6,5 milyon kWh elektrik enerjisi ve 43,6 milyon kWh termal enerji üretilmektedir.

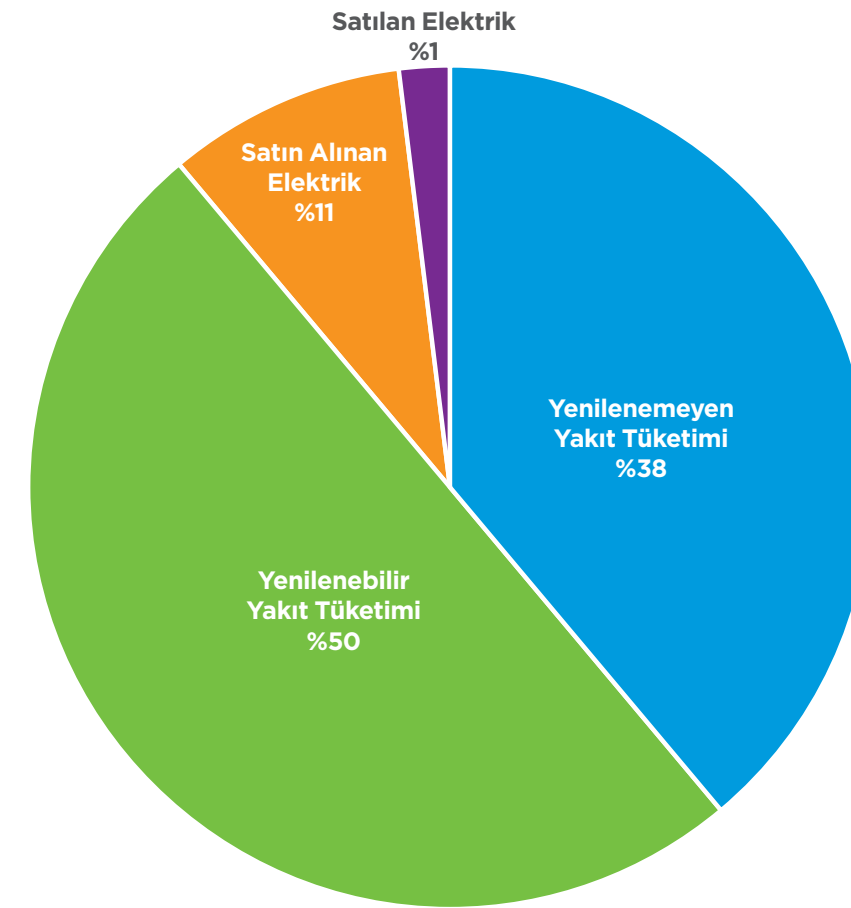
Enerji Tüketimleri

2015, 2016, 2017, 2018 ve 2019 yıllarındaki enerji tüketimlerine ait değerler aşağıda verilmiştir. Enerji tasarrufu sağlamak adına fabrikalarımızda gerçekleştirilen projeler kapsamında 2019 yılında, 2015 yılına oranla enerji tüketiminde %8,9 azalma sağladık.

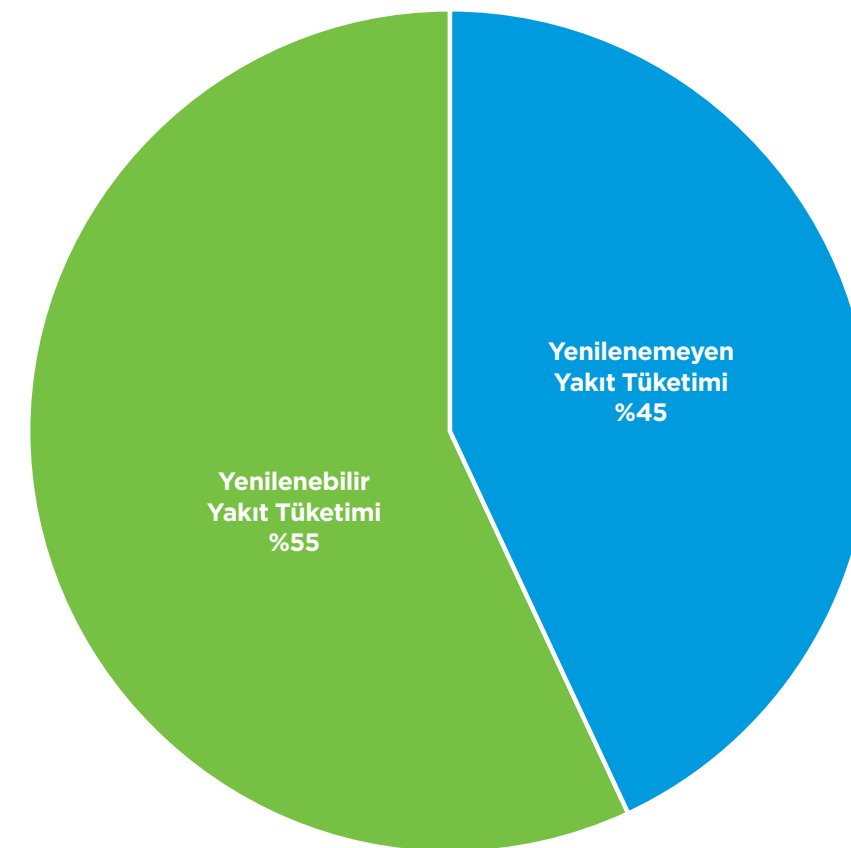


2019 yılında tüm enerji tüketimimiz içerisinde yenilenebilir enerjinin payı %50 iken, yalnızca doğrudan enerji tüketimleri dikkate alındığında bu oran %55 seviyesine çıkmaktadır.

Yakıt Türüne Göre Tüketimler (Doğrudan ve Dolaylı) 2019

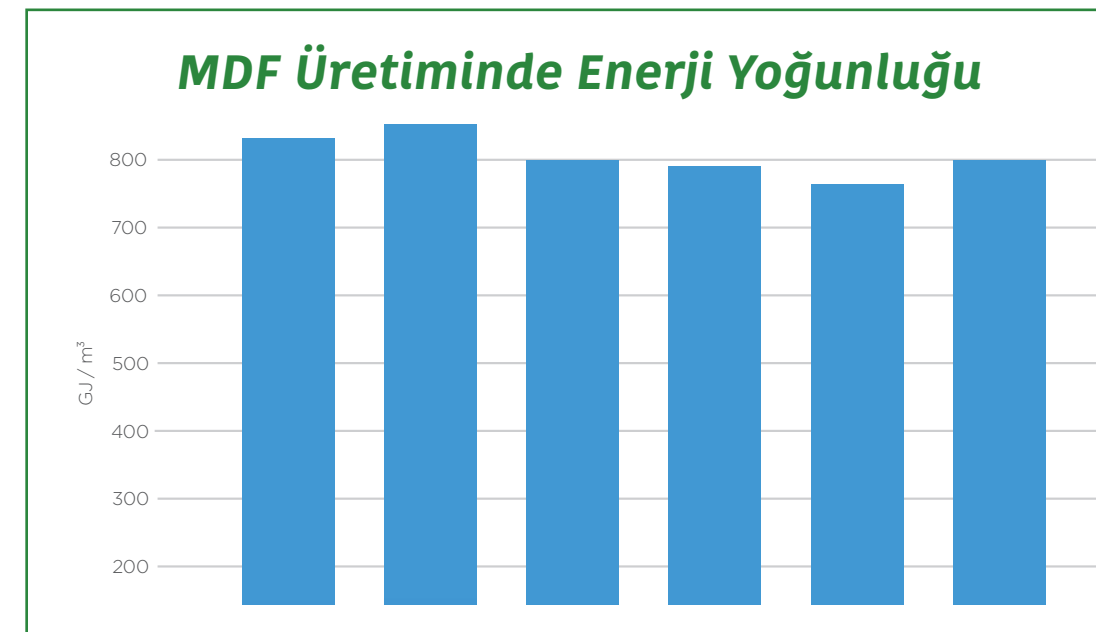
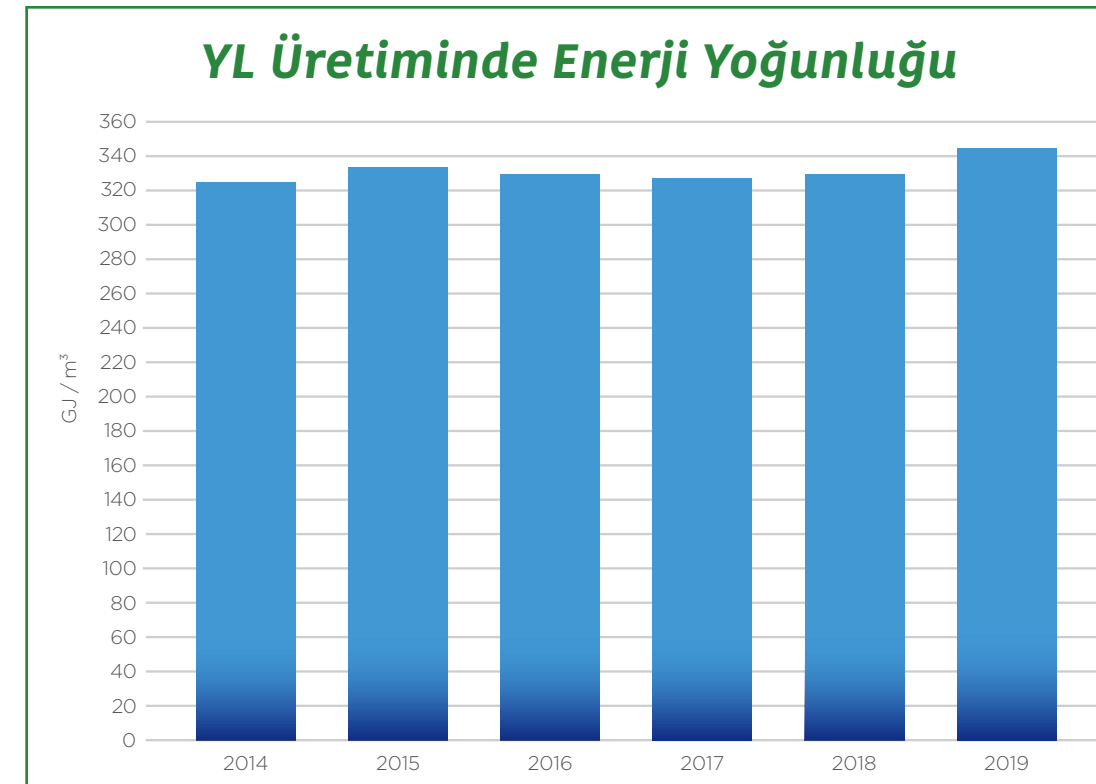


Yakıt Türüne Göre Tüketimler (Sadece Doğrudan) 2019



Enerji Yoğunlukları

Enerji yoğunluğu, ilgili tesisin bir yıldaki toplam enerji tüketiminin toplam üretim miktarına oranı üzerinden hesaplanıyor. 2019 yılında enerji yoğunluğu, yonga levha üretimi için 347 GJ/m³ ve MDF (lif levha) üretimi için 799 GJ/m³ olmuştur. Lif levha üretiminde liflendirme işleminin yapıldığı ünitenin (refiner) yüksek elektrik ve buhar ihtiyacı, yonga levha üretimine göre yoğunluğun artmasına neden olmaktadır.



Enerji Verimliliği Çalışmaları

Tüm lokasyonlardaki üretim hatlarımızda; kompresörlerde ve basınçlı hava sistemlerinde, pompalar yardımıyla su hatlarında ve kızgın yağ hatlarında, fanlar yardımıyla hava hatlarında, aydınlatma ve kompanzasyon sistemlerinde çok sayıda enerji verimliliği çalışmaları yürütüyoruz. Isı üretme ve transfer etme sistemleri ile üretim esnasında oluşan atık ısıların geri kazanılması için yapılan iyileştirme çalışmaları, enerji tüketimlerinin azaltılmasında önemli rol oynamaktadır.

2013 yılından bu yana Enerji ve Tabii Kaynaklar Bakanlığı Yenilenebilir Enerji Genel Müdürlüğü tarafından da desteklenen verimlilik artırıcı projeler üretiyoruz.

2019 yılsonu itibarıyla 22'si tamamlanmış, toplam 25 adet verimlilik artırıcı proje üzerinde çalıştık. Bu projeler kapsamında, yıllık toplam 45,9 Milyon kWh enerji tasarrufu sağlamayı hedefliyoruz.

➤ Tesislerimizde Gerçekleştirilen Verimlilik Artırıcı Proje Örnekleri

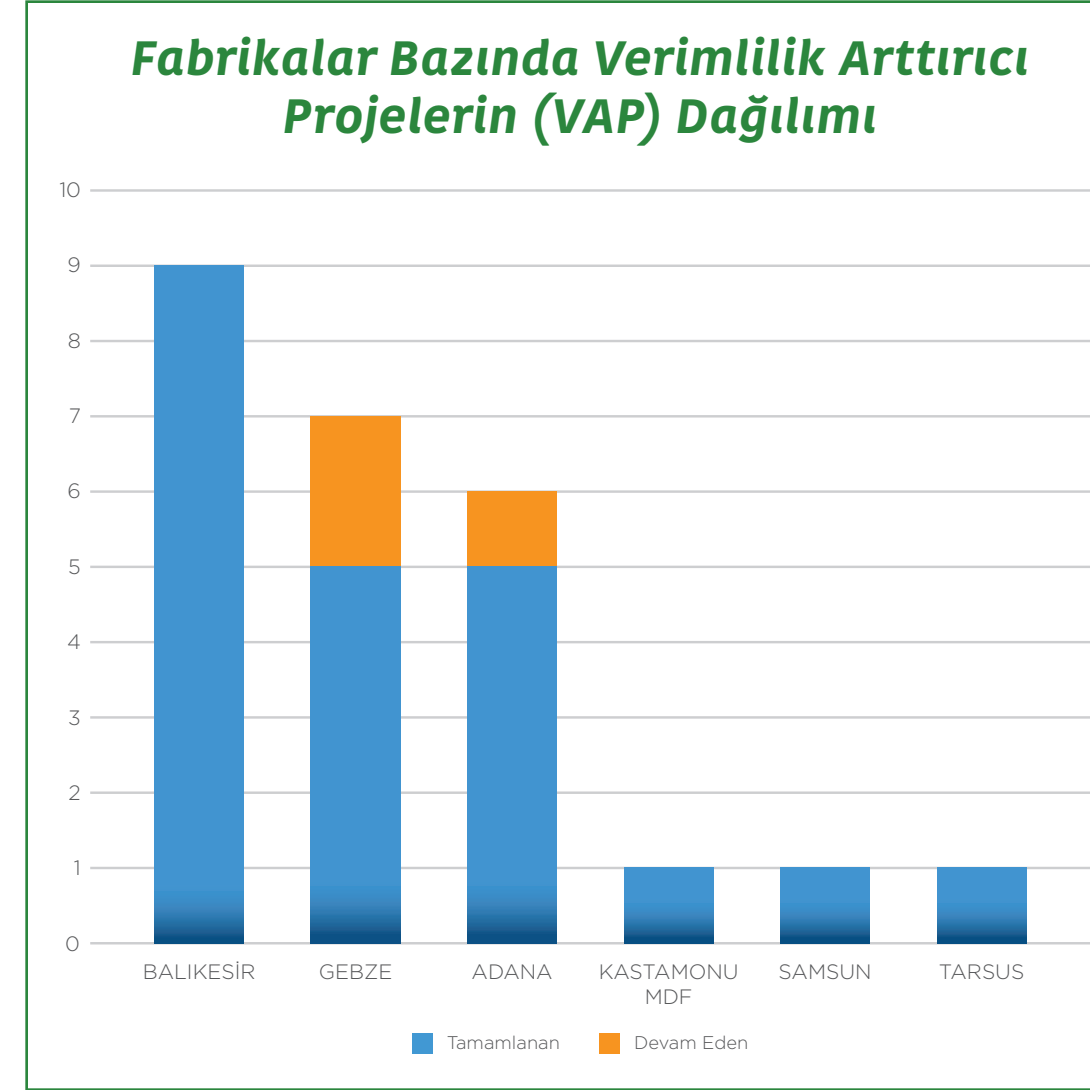
Dış Saha Chips Stoklama Alanına Triper Bant Uygulaması: Balıkesir tesisimizde hayata geçirilen proje ile, doğrudan prosese alınmayacak odun cipslerinin dış sahada stoklanabilmesi için, kullanılmakta olan fazla ekipman ve iş makinesi ihtiyacı ortadan kaldırılarak, odun cipslerinin doğrudan dış stok alanına aktarılması sağlandı. Proje sonucunda yılda 81 bin kWh elektrik ve 725 bin kWh dizel yakıt enerji tasarrufu ortaya çıktı.

Mekanik Chiller Yerine Atık Isı Kullanan Absorbsiyonlu Chiller Kurulumu: Balıkesir tesisimizde "Mekanik Chiller Yerine Atık Isı Kullanan Absorbsiyonlu Chiller Kurulumu" projesi ile, proses soğutma ihtiyacı için kullanılan mekanik chiller yerine gaz türbini egzoz gazı atık ısıdan üretilecek kızgın yağ ile elde edilecek buhar ile çalışan absorpsiyon chiller tesis edildi. Böylelikle mekanik chillerin kullandığı elektrik enerjisinden tasarruf sağlandı. Bu proje ile yılda 1,9 milyon kWh elektrik enerjisi tasarrufu ortaya çıktı.

Boya Hattı Uv Lamba Balastlarının Elektronik Sürücüye Dönüştürülmesi Projesi: Gebze tesisimizde hayata geçirilen proje ile panel boyama hattında kullanılan 13 adet UV lambanın balastları, elektronik lamba sürücüleri ile değiştirildi. Elektronik sürücüler, lambaları ara yükte çalıştırma imkânı sağlayarak operasyonel esneklik, arıza durumlarda stand-by modunda çalıştırma ve lamba ömürlerinde artış gibi yan faydalar da sağlandı. Bu proje ile yılda 314 bin kWh elektrik enerjisi tasarrufu ortaya çıktı.

Su Tasfiye Sistemi Revizyonu İle Blöfde Kaybedilen Enerjiden Tasarruf Edilmesi Projesi: Gebze tesisimizde hayata geçirilen bu proje ile buhar kazanlarımızda yüzey ve dip blöf ile atılan 5260 kg/h suyun ters osmos sisteminden geçirilerek, hem enerjinin hem de atık suyun geri kazanımı sağlandı. Bu proje ile yılda 9 milyon kWh enerji tasarrufu ve 47 bin ton/yıl su tasarrufu ortaya çıktı.

➤ Fabrikalar Bazında Verimlilik Arttırıcı Projelerin (VAP) Dağılımı



Enerji verimliliği konusunda altını çizmemiz gereken bir diğer önemli projemiz ise tüm tesislerimizdeki dizel forkliftlerin elektrikli tip forkliftler ile değiştirilmesidir. Bu değişim ile hem enerji maliyetlerimizi düşürdük hem de dizel yakıt kullanımına bağlı CO₂ emisyonunu ortadan kaldırdık. 2015 yılı sonunda başladığımız ve kademeli olarak hayata geçirdiğimiz proje kapsamında 136 dizel forklifti, elektrikli forkliftlerle değiştirdik.

Türkiye'deki fabrikalarımızın dizel yakıt tüketimleri 2015 yılına oranla, 2016'da %24, 2017'de %85, 2018'de %94 ve 2019'da %95 oranında azaldı. Bu 4 yıllık dönüşüm sürecinde 11 bin 265 ton CO₂ salımının önüne geçtik.

Öte yandan, iş sahalarımızda (özellikle kapalı alanlarda) dizel forklift ile çalışmak, bu alanların egzoz dumanından olumsuz etkilenmesi anlamına da geliyordu. Elektrikli forklift ile hem egzoz dumanı hem de motora bağlı gürültü ortadan kalkmış oldu. Hem tüketilen yakıt hem de iş sağlığı ve güvenliği açısından projenin kapsamı dikkate alınırca, bu dönüşüm şirketimizin yanı sıra sektörümüz adına da önemli bir adım oldu.

25
ADET
VERİMLİLİK
ARTIRICI
PROJE

45,9
MİLYON
KWH
ENERJİ
TASARRUFU

Atık Yönetimi

Atık yönetimi yaklaşımımız; atığın kaynağında azaltılması, ayrılması, toplanması, depolanması, bertaraf edilmesi ve mümkün olduğunca geri kazanılması üzerine kurulu olup, döngüsel ekonomiyi destekleyici bir yapıya sahiptir.

İlk aşamada atık oluşumunun önlenmesini hedefliyoruz. Eğer bu sağlanamıyorsa atığın en aza indirilmesi amaçlanıyor. Daha sonra atığın yeniden kullanımı, bu da mümkün olmuyorsa önce geri dönüşüm ve en sonunda da enerji geri kazanımı sağlanıyor. Azaltılmayan, tekrar kullanılmayan ve geri kazanılmayan atıkları, insan ve çevre sağlığına zarar vermeyecek şekilde çevre mevzuatına uygun olarak bertaraf ediyoruz.

Toprak ve su sağlığı açısından sızıntı ve döküntüleri önleme konusunda tüm fabrikalarımızda gerekli tedbirleri uyguluyoruz. Olası sızıntı ve döküntüler için acil durum yönetim planlarımız mevcuttur. Raporlama döneminde kayda geçen önemli ölçekte bir sızıntı veya döküntü gerçekleşmemiştir.

Çevre yönetim sistemimiz kapsamında atık yönetimi için ilgili çalışanlarımıza uygulamalarımızı aktarmak için eğitimler veriyoruz.

m³ ürün başına atık yoğunluğumuz 2015 yılına göre %11 azalma (biyokütle hariç) göstermiştir. Tesislerimizde üretim kaynaklı biyokütle atıkları (zımpara tozu, kabuk, vb.) oluşmakta ve TS EN ISO 17225-1 standardı gereğince Çevre ve Şehircilik Bakanlığı'ndan onay alınarak fabrikalarımızda yakıt olarak kullanılmaktadır.

Ambalaj Atıklarının Kontrolü Yönetmeliği gereğince piyasaya sürdüğümüz ambalaj malzemelerinin (paket kartonu, streç film, palet, vs.) toplatılması için 3. taraflarla işbirliği yapıyoruz.

İyi uygulama örneği: Elektrostatik Toz Tutma Filtresi

Elektrostatik toz tutma filtreleri (WESP) tipik olarak yapışkan, yoğunlaşabilir hidrokarbon kirleticiler içeren veya patlama potansiyelinin yüksek olduğu egzoz gazı akışlarındaki parçacıklı madde salımlarını kontrol etmek için kullanılır. Gebze fabrikamızda kullanılan bu filtre ile yonga levha kurutma tesisi baca çıkışındaki atık gaz arıtılmaktadır. Balıkesir fabrikası yonga levha tesisi için de aynı uygulama projelendirildi ve 2019 yılında devreye alındı.

Atık Kül İçin Ar-Ge Çalışması

Üretim tesislerimizde, yine üretimle doğru orantılı şekilde oluşan ve önleyemediğimiz bir diğer atık da küldür. Ar-Ge ekibimiz İstanbul Üniversitesi ile birlikte tesislerimizde oluşan atık kül üzerine testler yapmış ve bu atığın malzeme içeriği bakımından "Sıfır Atık" projesi kapsamında atık sınıfından çıkarılması için Çevre ve Şehircilik Bakanlığı'na görüş bildirmiştir.

Üretimimizden çıkan atık külün gübre olarak kullanılabilmesi mümkündür.



► *Topluma Katkı Sağlamak*



KASTAMONU ENTEGRE HAKKINDA
SÜRDÜRÜLEBİLİRLİK YAKLAŞIMI
İŞİMİZİ SORUMLU YÖNETİM ANLAYIŞI İLE YAPMAK
ÇALIŞAN ODAKLILIK
DOĞAL DENGEYİ KORUMAK
TOPLUMA KATKI SAĞLAMAK
DOKÜMANTASYON

Toplumsal Yatırım

Farklı coğrafyalardaki tesislerimiz ve yerel halkla kurduğumuz bağlar ile, çevre ve toplum ihtiyaçlarının yalnızca bölgesel değil, evrensel boyutta olduğunun farkındayız.

Sadece üretimle değil sağladığımız istihdam ve sosyal imkânlarla da lokasyonların ekonomik büyümesine ve toplumsal kalkınmasına destek oluyoruz. Elli yıldır çalışmalarımızın odağına “topluma faydalı olma” ilkesini yerleştirerek, insan ve toplum ekseninde şekillendirdiğimiz çalışmalarımızı kurumsal değerlerimiz ışığında tüm operasyonlarımıza entegre ediyoruz.

6.750
YABANIL
FIDAN

Tarım ve Orman Bakanlığı'nın ülke çapında gerçekleştirdiği “Geleceğe Nefes” adlı kampanyaya İstanbul'da 11 bin ağaç ve Kastamonu'da 6.750 yabancı fidan dikerek katkıda bulduk.



11 BİN
AĞAÇ

25 BİN
ÇOCUK

5 TON
METAL VE 4
TON AHSAP
HURDASI

50. Yılda 50 Okula Geri Dönüşüm Bahçesi projesi kapsamında 25 bin çocuğun kullanabileceği geri dönüşüm bahçeleri oluşturduk. Bu bahçelerde 5 ton metal ve 4 ton ahşap hurdası kullanıldı.





Kızılay'a kan bağışi etkinliđi düzenledik.



Profesör Evgeni Velev'e ait "Duyuların Körelmesi" adlı şiir kitap tanıtımını ve Sanatçı Aygöl Okutan'ın "Rus Şairin Oryantal Masalı-Erzurum ve Kars" başlıklı sergi açılışını düzenledik.





Cumaköy'de yer alan ortaokulda iyileştirme çalışması ve Seyhan'da yer alan ilkokulda yenileme ve tadilat çalışması yaptık.

Türkiye Omurilik Felçlileri Derneği tarafından hayata geçirilen "Hayatın Engellerine Kapak Olsun" projesine, Tarsus Fabrika olarak katkı sağladık. Plastik kapakların geri dönüştürüldüğü projede, akülü ve manuel tekerlekli sandalyeler ihtiyaç sahiplerine iletildi.

Kadın girişimcileri desteklemek amacıyla geliştirilen proje kapsamında Adana'da fabrika çalışanlarının eşlerine yönelik Amigurumi kursu başlattık.



Sigarayı bırakan Adana Fabrika çalışanlarımız için ödül töreni düzenledik. Sağlık Bakanlığı ile iş birliği içerisinde yürütülen proje kapsamında gerçekleştirdiğimiz bu etkinlikte sağlıklı yaşam konusuna dikkat çektik.

Çalışanlarımızın iş dışında sosyal hayatlarındaki mutluluğunu da önemsiyoruz. Bu anlamda yamaç paraşütü ile ilgilenen çalışanımızın hayalini gerçekleştirmesine destek olduk.



Yereldeki kültürel ve sosyal faaliyetleri destekleme vizyonumuz doğrultusunda bu yıl da Uluslararası Kazanlık Gül Festivali'nin destekçileri arasında yer aldık.



Gezici Deprem Simülasyon Eğitim Tırı ile merkez ve yurt için lokasyonlarımızda farkındalık eğitimi başlattık.

Kastamonu Romanya olarak Mureş Yarı Maratonu'nda elde ettiğimiz bağışlarla yeni doğan yoğun bakım ünitesinin kurulmasına destek olduk.



KEAS Koşu Takımı ile 41. İstanbul Maratonu'nda TEMA Vakfı'nın Ağaç Kardeşliği Projesi'ne destekte bulunduk.

"Köy Okullarına Eğitim Desteği" projesi kapsamında Anneler Günü'nde Şanlıurfa'nın Eyyübi ilçesindeki ilköğretim okuluna kitap, kırtasiye ve eğitim malzemelerinden oluşan destek paketleri gönderdik.



Kastamonu Rusya olarak, Dođal Hayatı Koruma Vakfı'nın (WWF) her yıl düzenlediđi "Dünya Saati" uygulamasına bu yıl da katılım gösterdik.

Çukurova Üniversitesi Teknik Bilimler Yüksek Okulu'nun girişimcilik derslerine konuk olduk.



Tesislerimizde lise ve üniversite öğrenci arkadaşlarımızla bir araya geldiğimiz etkinlikler düzenledik.



► Dokümantasyon



KASTAMONU ENTEGRE HAKKINDA
SÜRDÜRÜLEBİLİRLİK YAKLAŞIMI
İŞİMİZİ SORUMLU YÖNETİM ANLAYIŞI İLE YAPMAK
ÇALIŞAN ODAKLILIK
DOĞAL Dengeyi KORUMAK
TOPLUMA KATKI SAĞLAMAK
DOKÜMANTASYON

Karbon Ayak İzi (Kai) Hesaplamalar

Kastamonu Entegre'nin Türkiye'de bulunan üretim tesislerinin karbon ayak izi hesaplanırken Hükümetlerarası İklim Değişikliği Paneli 2006 (IPCC 2006)¹⁶ Kılavuzuna bağlı kalınmış ve şirkete ait doğrudan ve dolaylı salımları hesaplanmıştır.

Hesaplama Tier 1 yöntemi kullanılmış ve aşağıdaki adımlar izlenmiştir:

1. Fabrikalar özelinde tüketilen yıllık konsolide yakıt miktarı değerlerinin belirlenmesi
2. İlgili tüketilen yakıt/enerji tipine göre karbon emisyon faktörünün bulunması
3. Oksitlenmeden ve yanma sonucu ortaya çıkan karbon emisyonunun bulunması
4. İlgili tüketilen yakıt/enerji tipi için yukarıdaki 3 verinin birbiriyle çarpılması

Söz konusu metodu formülleştirmek gerekirse;

CO_2 emisyonu = Yakıt tüketimi x Emisyon faktörü x Oksidasyon faktörü

CO_2 emisyonu: Yakıt türüne bağlı sera gazı miktarı (kg CO₂)

Yakıt tüketimi: Tüketilen yakıt miktarı (kg, lt yakıt)

Emisyon faktörü: Yakıt türüne bağlı varsayılan sera gazı (SG) CO₂ emisyon faktörü (kg CO₂/kg yakıt)

Oksidasyon faktörü: Hükümetlerarası İklim Değişikliği Paneli'nde oksidasyon faktörü 1 olarak kabul edilmektedir. Karbon kolay okside olduğundan dolayı CO₂'e dönüşür ve oksidasyon faktörü CO₂'e bağlı olarak 1 kabul edilir.

Yandaki tabloda enerji kaynaklarına göre emisyon faktörleri gösterilmiştir. Kaynak olarak, doğalgaz, mazot, kömür ve metanol için IPCC 2006 Kılavuzu temel alınmıştır. Elektrik tüketiminden kaynaklı CO₂ emisyonu hesabında, Türkiye'deki elektrik üretiminin kaynakları ve teknolojisi göz önüne alınarak, IPCC verileri yerine, Climate Transparency tarafından ülke şartlarına bağlı olarak hesaplanan emisyon faktörü kullanılmıştır¹⁷. Biyokütle için öncelikle ağaç kabuğu ve zımpara tozunun ısı değerleri Uçar, G.'nin 1988 tarihli makalesi temel alınarak hesaplanmış, ardından NCASI 2009 Kılavuzu'nda yer alan emisyon faktörü kullanılmıştır^{18,19}.

Enerji Kaynağı	EF Birim	EF	NKD / TJ / Gg	NKD / TJ / Gg
Mazot-dizel	ton CO ₂ / TJ	74,1	43	IPCC 2006
Kömür	ton CO ₂ / TJ	94,6	25,8	IPCC 2006
Doğalgaz	ton CO ₂ / TJ	56,1	48	IPCC 2006
Metanol	ton CO ₂ / ton	0,375	-	IPCC 2006
Elektrik	kg CO ₂ / kWh	0,497	-	Climate Transparency, 2017
Odun Cipsi (kabuk)	ton CO ₂ / TJ	1,47	-	NCASI, 2009

¹⁶ IPCC: Intergovernmental Panel on Climate Change

¹⁷ <https://www.climate-transparency.org/wp-content/uploads/2017/07/B2G2017-Turkey.pdf> (Erişim tarihi: Nisan, 2019)

¹⁸ Uçar, G., (1988), Odun ve orman atıklarının enerji ve kimyasal madde kaynağı olarak değerlendirme olanakları, İÜ Orman Fakültesi Dergisi, seri b, Cilt:38, Sayı: 1, sayfa 80.

¹⁹ <https://www.ncasi.org/resource/ghg-calculation-tools-for-wood-products-facilities/> (Erişim tarihi: Nisan, 2019)

Paydaşlarla İletişim

PAYDAŞ GRUBU	İLETİŞİM KANALI	İLETİŞİM SIKLIĞI	
Çalışanlar	Intranet	Sürekli	
	Sosyal Medya	Sürekli	
	Keas Global Dergi	3 ayda bir	
	Duyurular	Sürekli	
	Hayat Akademi	Sürekli	
	KEAS Talks	Belirli Aralıklarla	
	Kıdem Teşvik Töreni	Yıllık	
	Global Kalite Zirvesi	Yıllık	
	Global Satın Alma Buluşması	Yıllık	
	KEAS Blog	Sürekli	
	CEO Fabrika Ziyaretleri	Sürekli	
	Fikir Platformu	Sürekli	
	Açık Kapı	Sürekli	
	Müşteriler	Bayi Sipariş Sistemi	Sürekli
Sosyal Medya		Sürekli	
Web siteleri		Sürekli	
Keas Global Dergi		3 ayda bir	
Müşteri Memnuniyeti Anketi		Yıllık	
Toplantılar		Belirli Aralıklarla	
Duyuru		Belirli Aralıklarla	
KEAS Blog		Sürekli	
Showroom Ziyaretleri		Belirli Aralıklarla	
İnovasyon Odaklı Müşteri Görüşmeleri		Belirli Aralıklarla	
Fuarlar		Sürekli	
Müşteri Ziyaretleri		Sürekli	
İş Ortakları (Tedarikçiler, Altyükleniciler, Servis Sağlayıcılar, Finansal Kuruluşlar, Danışmanlık Firmaları v.b)		Tedarikçi Giriş Sistemi	Sürekli
		Sosyal Medya	Sürekli
	Web siteleri	Sürekli	
	Toplantılar	Belirli Aralıklarla	
	Faaliyet Raporu	Yılda Bir Kez	
	KEAS Blog	Sürekli	
	Mimar Buluşmaları	Belirli Aralıklarla	
	Teknoloji Günleri	Belirli Aralıklarla	
	Paydaş Ziyaretleri	Sürekli	

PAYDAŞ GRUBU	İLETİŞİM KANALI	İLETİŞİM SIKLIĞI
Toplumsal Paydaşlar (Medya, STK ve Yerel Topluluklar)	Sosyal Medya	Sürekli
	Pazarlama iletişim aktiviteleri	Sürekli
	Web siteleri	Sürekli
	Toplantılar	Belirli Aralıklarla
	KEAS Blog	Sürekli
	Kamu Kuruluşları (Hükümetler, Üniversite ve Akademik Kurumlar, Yerel Yönetimler)	Sosyal Medya
İletişim aktiviteleri		Sürekli
Web siteleri		Sürekli
Toplantılar		Belirli Aralıklarla
Denetimler		Belirli Aralıklarla
Faaliyet Raporu		Yılda Bir Kez
Üyelikler		İki yılda bir kez
Türkiye Odalar ve Borsalar Birliği (TOBB) Orman Ürünleri Meclisi		Belirli Aralıklarla
Dış Ekonomik İlişkiler Kurulu (DEİK)		Belirli Aralıklarla
MDF ve Yonga Levha Sanayicileri Derneği (YOMSAD)		Belirli Aralıklarla
Türkiye İhracatçıları Meclisi (TİM)		Belirli Aralıklarla
Sanayi Odaları		Belirli Aralıklarla
KEAS Blog		Sürekli
Resmi yazışmalar		Sürekli

FARKLI ÜLKELERDE SERBEST FORMALDEHİT LİMİTLERİ	TS EN ISO 12460-5	TS EN ISO 12460-3	TS EN 12460-1	TS EN ISO 12460-4	ASTM E1333	
		TS-EN-717-2	TS-EN-717-1	JIS A 5908+JIS A 1460	ASTM D6006	
	PERFORATÖR YÖNEMİ	GAZ ANALİZİ METODU	ODA METODU	DESİKATÖR METODU	GENİŞ ODA METODU	
	mg/100g	mg/m ² saat	mg/m ² hava	mg/L	ppm	
AVRUPA (EN)	E2 YL, MDF	≤30			>0,1	
	E1 YL, MDF	≤8	3,5	0,124	1,5	≤0,1
	EO YL, MDF	2,5 _A	1,75 _B	0,062 _B	0,5	
	Süper EO YL, MDF	1,5 _A	0,3	
IKEA IOS-MA-0003	YL	4			0,09	
	MDF (yer döşemesi hariç tüm kalınlıklar)	5			0,11	
	MDF (yer döşemesi için kullanılan ≤8 mm kalınlıkta ürünler)	8			0,13	
ABD (EPA-CARB)	TSCA Title 6 YL				0,09	
	TSCA Title 6 MDF (8 up to 18 mm)				0,11	
	TSCA Title 6 MDF (2,5 up to 8 mm)				0,13	
JAPONYA	F**	6,5 _A		≤1,5	0,143 _C	
	F*** (EO)	2,5 _A		≤0,5	≤0,055 _C	
	F**** (SEO)	1,5 _A		≤0,3	≤0,035 _C	
AVUSTRALYA	E2 YL, MDF			≤4,5		
	E1 YL			≤1,5		
	E1 MDF			≤1		
	EO YL, MDF			≤0,5		

A - SUBSPORT Specific Substances Alternatives Assessment - Formaldehyde, 2013

B - TSE EO Föyü

C - Alves da Costa N.J. (2013): Adhesive system for low formaldehyde emission wood-based panels. PhD Dissertation, University of Porto



www.keas.com.tr